

СИСТЕМА СМЫСЛОВА

Староиндийская защита

Григорий Богданович

Издатель «Андрей Ельков»
Москва 2013

УДК 794.1
ББК 75.581
Б73

Богданович Григорий
Б73 **СИСТЕМА СМЫСЛОВА.** Староиндийская защита
Москва, 2013, 328 с.
ISBN 978-5-906254-02-3

Вариант Смыслова в староиндийской защите давно достиг уровня «системы», а в теории дебютов до сих пор он отображен редкими комментариями к партиям и весьма скромными упоминаниями в дебютных справочниках. В книге международного мастера Григория Богдановича впервые предпринята попытка его всестороннего исследования.

В наше время в литературе по теории дебютов модно направление «Анти...», когда авторы всех мастей предлагают конкретные варианты в качестве решения дебютных проблем. Но давно известно, — «главное не знание, а понимание». В предлагаемой книге система Смыслова рекомендуется как одно из опаснейших орудий против староиндийской защиты, но конкретные варианты подаются на фоне её детального исследования, которое может использоваться тренерами как хороший учебный материал по позиционной игре.

УДК 794.1
ББК 75.581

Богданович Григорий
СИСТЕМА СМЫСЛОВА. Староиндийская защита

Оформление, верстка *Андрей Ельков*
Формат 60x90 1/16.

Печать офсетная. Бумага офсетная.
Тел./факс: (495) 963-80-17
Тел./факс: (499) 150-80-66

e-mail: elkovmail@mtu-net.ru, murad@chess-m.com

<http://www.elkov.ru>

ISBN 978-5-906254-02-3

© Богданович Г., 2013
© Издатель Ельков А., 2013

ОГЛАВЛЕНИЕ

Предисловие Зигурдса Ланки	5
Предисловие автора	6
История системы Смыслова	13
Почему я выбираю систему Смыслова?	14
ЧАСТЬ ПЕРВАЯ	
СТРАТЕГИЯ И ТАКТИКА. ПЛАНЫ СТОРОН.	15
I. Главный маневр черных	16
– ловля слона	16
– маневр Болеславского	19
– отбытие в дальние края	22
II. Как белые могут препятствовать главному маневру черных	28
– камень за пазухой	28
– предварительный размен на e5	36
– не рой другому яму	41
III. Атака черных на королевском фланге	43
А. Центр закрыт	43
а) без чернопольного слона белых	43
б) у белых сохранился чернопольный слон	48
В. В центре есть открытые линии	55
IV. Развитие слона на g4	62
V. Двойное fianchetto	66
А. Статист	67
В. Диагональ h1-a8 свободна	70
VI. Сакральная сверхценность белых – пункт d6	74
– этапы большого пути	75
– потеря бдительности	79
– поворот направо	83
– в пункте d6 белая пешка	84
– черные атакуют форпост d6	86
– Уинстон Черчилль как генератор шахматных идей	87
VII. Борьба при разносторонних рокировках	90
VIII. Белые наступают на ферзевом фланге	99
А. Первой выходит пешка «d»	99
В. Наступление начинается с пешки «с»	100
С. На подрыв пешечной цепи черных устремляется пешка «b»	110
IX. Как белым лучше распорядиться чернопольным слоном?	113
А. Размен на f6	113
В. Перевод чернопольного слона на диагональ h2-b8	117
X. Борьба за пункт f5	121

XI. g4 сбоку – ваших нет	136
– борьба за пункт f5.....	137
– борьба за диагональ b1-h7.....	138
– открытие перевалочного пункта g3.....	141
– линия «g» – магистраль атаки.....	145
– фланговые удары на службе центральной стратегии.....	148
– цель оправдывает средства.....	154
XII. Построение белых: f4 и ♖g5 (h4)	158
А. группа «Центр».....	158
В. о гвоздях.....	162
XIII. Как бороться с «пилой» черных?	167
А. Белые не допускают b7-b5.....	167
В. «Пила» черных распрямляется.....	171
XIV. Кошачьи вопросы	176

ЧАСТЬ ВТОРАЯ

ВОЙНА ПОРЯДКА ХОДОВ	180
----------------------------------	-----

I. Хитрости белых	181
А. Конь на f3 выводится позже.....	181
– хитрость №1.....	181
– хитрость №2.....	181
– хитрость №3.....	183
В. Белые развиваются по схеме: ♖d3, ♘ge2.....	184
С. В чем смысл схемы развития путем ♔c2, ♖d1 и только потом ♖e2?.....	190
D. Скромный ход h2-h3.....	195
II. Что-то черные темнят	199
– черные придерживают развитие королевского коня.....	199
– рекомендация Бологана.....	200
– рекомендации Ватсона.....	201
– гиперболоид супругов Сочко.....	206
– суперскорое проведение главного маневра.....	209
– раннее ♘b8-c6.....	210
– порядок ходов черных: c7-c5, ...cd, d7-d5.....	213
– волжская игра черных.....	220
– переход к защите Бенони.....	224

ЧАСТЬ ТРЕТЬЯ

НЕКОТОРЫЕ СТЕРЖНЕВЫЕ ТЕОРЕТИЧЕСКИЕ ПОЗИЦИИ	225
«Шахматы – это и наука, и искусство, и спорт» и... ремесло?.....	273
Вспомогательные партии.....	277
Послесловие.....	327

ПРЕДИСЛОВИЕ

Кажется, революционер-фанатик Бронштейн (не великий шахматист, замечательный автор и человек, один из основоположников староиндийской защиты Давид Ионович!) как-то сказал: «Не бывает плохих революций, бывает... мало динамита!» Перефразируя мысль Троцкого после 40-летней практики разыгрывания староиндийской защиты могу утверждать: «Не бывает плохой староиндийской, бывает только мало динамики!»

По-моему, именно ввиду отсутствия по-настоящему опасных подрывов системе Смыслова можно поставить в ряд самых добротных вариантов. Недаром 7-й чемпион мира Василий Васильевич лейтмотивом своей шахматной жизни назвал поиск гармонии. А гармония в расстановке ♘f3, ♖g5 с последующим продвижением пешки на скромное поле e3 действительно присутствует!

Пешки по логике шахмат всегда надо располагать, руководствуясь универсальным правилом, которое я не устаю повторять своим ученикам: «Каждый пешечный ход должен и свои фигуры открывать и, одновременно, силы соперника сковывать». Именно это тонкое взаимодействие фигур и пешек лежит в основе схемы Смыслова. Ведь староиндийский слон прямо-таки упирается хоботом в пешечный барьер (d4, e3), а при появлении черной пешки на e5, что в классическом варианте (с e2-e4) – главный козырь черных, этот слон прямо-таки завывает от безысходности... «Подкопчики» на ферзевом фланге (c7-c5, b7-b5), как правило, тоже не могут расшатать пешечный центр белых.

Глубокий смысл (а фамилия Смыслов сама к тому располагает!) заложен и в гибком подходе к рокировке. Белый король при таком крепком центре может и задержаться в середине доски, чтобы потом «уйти по крышам», – в безопасную сторону, одновременно содействуя максимальной активности ладей. Одним словом, тип возникающих позиций идеально подходит шахматистам творческим, не стремящимся к форсированной игре, а любящим нестандартные позиционные и тактические идеи.

Григорий Богданович первым раскрывает богатство идей системы Смыслова в староиндийской защите – сиротки дебютной теории. Он не стремится огоршить читателя несметным количеством партий и фрагментов, автор копает глубже, ведь истина редко лежит на поверхности, а наличие одних компьютерных анализов зачастую маскирует непонимание происходящего на доске...

В конце 1980-х я два года учился вместе с Григорием в Высшей школе тренеров в Москве и потому рад, что наряду с энциклопедической книгой Виорела Бологана о староиндийской защите имею какое-то отношение и к труду Григория Богдановича. Возможно, эта книга разбудит спящий вулкан и практика современных шахмат не будет впредь изобиливать одними только фианкетто и тому подобными привычными вариантами...

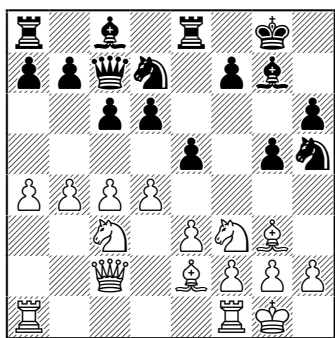
Надеюсь, что и глубокие замыслы Смыслова и Кереса найдут своих приверженцев!

Гроссмейстер Зигурдс Ланка

17. ♖e4 d5 18. ♘c5 dc. В случае 18...b6 белый конь по маршруту 19. ♘d3-e5 переводится поближе к королю соперника, после чего всякое сопротивление становится бессмысленным.

19. ♖f4 и далее ♖af1, ♖g4, ♖g7 с матом.

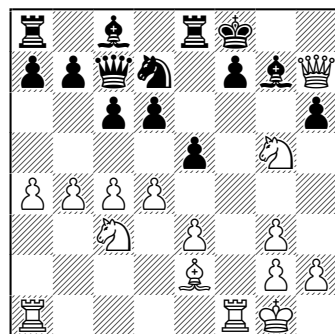
Следующая позиция возникла в партии **Tihonov – Smetankin** (Minsk 2000).



Белые сыграли 14. ♖ad1, черные разменялись на g3. Оба соперника, разыгрывая систему Смыслова, не знали идеи Савона, с которой мы познакомились выше. А ведь белые могли вытащить камень из-за пазухи:

14. ♘:g5! Избежать последующей разгромной атаки черные могут путем 14...hg 15. ♙:h5 ed 16. ed ♘f6. Брать пешку плохо: 16...♙:d4 17. ♘e4 и т. д. После же 14...♘:g3, несмотря на некоторую «раскрепощенность» позиции (в отличие от партии В. Савона здесь у черных больше простора) атака белых неотразима.

15. ♖h7+ ♙f8 16. fg!



Именно эта возможность вскрытия вертикали «f» оказывается решающим фактором.

16...♘f6. На 16...hg решает эффективная жертва ладьи: 17. ♖xf7+! ♙xf7 18. ♙h5+ ♙f8 19. ♖f1+ ♘f6 20. ♘e4, и дальше не будем продолжать, чтобы не уподобиться библейскому сюжету «избиение младенцев».

17. ♖:f6! ♙:f6 18. ♖:h6+ ♙g7. Если 18...♙e7, то 19. ♖f1.

19. ♖h5 f5 20. ♖g6. Приемлемой защиты у черных нет.

Вывод. Мы подробно рассмотрели, как белые могут противостоять главному маневру черных. Учитывая многообразие форм тактической жертвы коня на g5, черные должны вести партию очень внимательно, чтобы не попасть впросак. А что же мы видим в главном «талмуде» шахматной теории? Пробегав по таблицам «бездушных вариантов», мы натолкнемся в одной-единственной сноске

побочного варианта на робкое исполнение арии «Камень за пазухой». Хоть бы поставили знак «!?» Вас устраивает такая

дебютная теория? Тогда, как Буратино, зарывайте ваши денежки на «поле дураков», и ждите, пока не нахватаете нулей.

III. АТАКА ЧЕРНЫХ НА КОРОЛЕВСКОМ ФЛАНГЕ

Одним из основных направлений игры черных является атака на позицию рокировки белого короля на королевском фланге. Атака может вестись в условиях закрытого центра (А) или, наоборот, в центре есть открытые линии (В).

А. Центр закрыт

Обычно центр закрывается ходом черных e5-e4. Во время просмотра этого раздела обратите внимание на пешечный центр черных. В системе Смыслова закрытый центр отличается от классического староиндийского. В нем легко проглядываются грюнфельдообразные формы, то есть центральные пешки черных по белым полям. А это обстоятельство в корне меняет ситуацию при сохранении у белых чернопольного слона. И поэтому нас ждет еще одна развилка: черные осуществляют до конца маневр по уничтожению чернопольного слона соперника (а) и, соответственно, на доске слон остается (б).

а. Без чернопольного слона белых

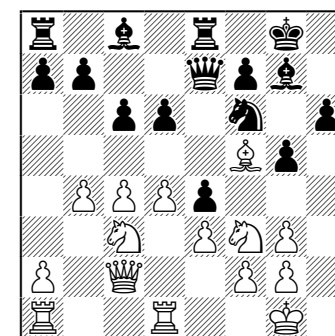
Начнем со времен, когда на сцене работали классики.

Shamkovich – Geller

Leningrad 1960

1. d4 ♘f6 2. c4 g6 3. ♘c3 ♙g7 4. ♘f3 0-0 5. ♙g5 d6 6. e3 ♘bd7

7. ♙e2 c6 8. ♖c2 e5 9. 0-0 ♖e8 10. ♖fd1 ♖e7 11. b4 h6 12. ♙h4 g5 13. ♙g3 ♘h5 14. ♙d3 ♘:g3 15. hg ♘f6 16. ♙f5 e4.

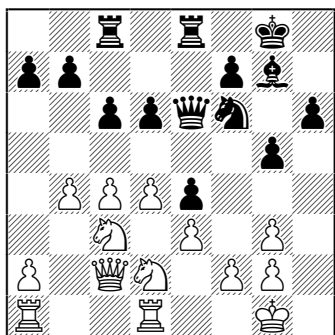


Черные запирают центр, чтобы приступить к атаке на короля. Теперь белым фигурам будет непросто подтянуться к защите своего монарха – пространства маловато.

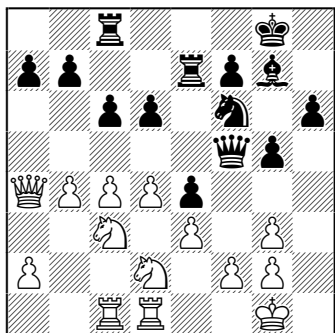
17. ♙:c8 ♖a:c8 18. ♘d2 ♖e6.

Обратим внимание на трактовку варианта одним из главных «понимателей» староиндийской защиты Ефимом Геллером. Он упорно избегает перехода в грюнфельдские позиции путем 18...d5, что вроде бы должно выглядеть неплохо: черно-

польного слона-то у белых нет, да и пешку e4, в принципе, недурно было бы подкрепить. Это так, но «окоственение» центра после такого хода обычно рассматривается в пользу белых. Как могут развиваться события в этом случае, смотрите в следующей партии.



19. $\text{Ra}1$ 20. $\text{a}4$ 21. $\text{f}5$. Черные расстанутся с пешкой «а», но могли бы и не отдавать ее, сыграв 20...а6, и «темна вода во облацех». Разбирать, что было бы дальше, смысла нет – это увело бы нас от основной темы разговора. Нам же интересно – как черные будут атаковать устои белого короля?

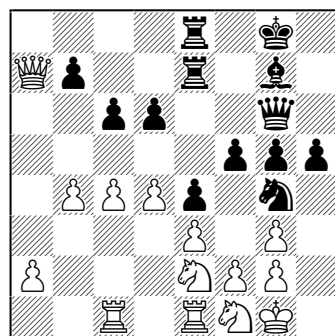


Итак, 21. $\text{a}7$ – вызов принят. 21...g4. Черные завершили маневр Болеславского, о котором читайте в соответствующем разделе.

22. $\text{f}1$ $\text{g}6$. Под сурдинку черные подкрадываются к белому королю, налаживая известный тандем $\text{g}6+\text{h}7$, а тандемы – очень опасная вещь, и не только на шахматной доске.

23. $\text{fe}1$ $\text{ce}8$ 24. $\text{f}1$. Может быть, не стоило раньше времени переходить в оборону? В игре на противоположных флангах очень важным фактором является инициатива. В данной ситуации, пока черные не сыграли $\text{g}6-\text{h}5$, можно было бы повременить с ходом в тексте, а немедленно приступить к образованию проходной пешки: 24. а4.

24...f5 25. $\text{e}2$ $\text{h}5!$?



Вот и пришла очередь пешки «h». Кстати, мы еще увидим, что без движения этой пешки черные, как правило, не обходятся.

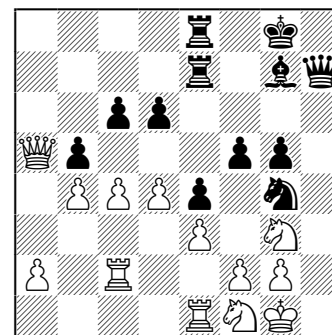
26. $\text{a}3$ $\text{h}6$ 27. $\text{c}2$ $\text{h}4$ 28. gh $\text{h}4$. Пока белые занимались

профилактикой, черные завладели инициативой. А это уже кое-что!

29. $\text{eg}3$ $\text{h}7$. 29...f7!? с дальнейшим f5-f4.

30. $\text{a}5$, пытаюсь препятствовать f5-f4, но...

30...b5!?



Черные жертвуют вторую пешку, лишь бы приступить к финальной атаке.

31. $\text{cb} \text{f}4$ 32. bc . 32. $\text{e}2$ $\text{f}7$ 33. ef (или 33. $\text{bc} \text{fe}$ 34. $\text{fe} \text{f}1+$ 35. $\text{c}1$ $\text{f}8+$ 36. $\text{f}4 \text{gf}$ и т. д.) 33...e3 с решающей атакой.

32...fg 33. $\text{g}3$ $\text{h}2+$ 34. $\text{c}1$ $\text{f}8$ 35. $\text{c}7$? Здесь спасало уже только перекрытие линии «f»: 35. $\text{f}5!$? $\text{fe}7$ 36. $\text{c}7$ $\text{h}1+$ 37. $\text{c}2$ $\text{g}2$ 38. $\text{c}8$ $\text{c}8$ 39. $\text{c}8+$ $\text{h}7$ с обоюдоострой игрой. После же хода в тексте игра быстро заканчивается.

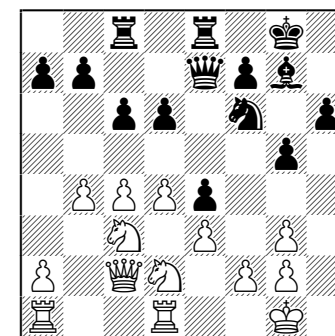
35...c7 36. $\text{c}7$ $\text{g}3$ 37. $\text{c}8$. Если 37. $\text{ee}2$, то 37...e3+.

37...h4! 38. $\text{e}6+$ $\text{h}8$ 39. $\text{e}2$ $\text{f}2+$. 39...f2+!?

40. $\text{d}1$ $\text{e}3+$. Черные сдались.

Теперь рассмотрим поединок Shtyrenkov – Vokac (Karvina 2002), в котором черные, в отличие от предыдущей партии, решили законсервировать центр.

1. $\text{d}4$ $\text{f}6$ 2. $\text{c}4$ $\text{g}6$ 3. $\text{c}3$ $\text{g}7$ 4. $\text{f}3$ 0-0 5. $\text{g}5$ $\text{d}6$ 6. $\text{e}3$ $\text{bd}7$ 7. $\text{e}2$ $\text{h}6$ 8. $\text{h}4$ $\text{e}5$ 9. $\text{c}2$ $\text{e}8$ 10. 0-0 $\text{c}6$ 11. $\text{fd}1$ $\text{e}7$ 12. $\text{b}4$ $\text{g}5$ 13. $\text{g}3$ $\text{h}5$ 14. $\text{d}3$ $\text{g}3$ 15. $\text{hf}6$ 16. $\text{f}5$ $\text{e}4$ 17. $\text{c}8$ $\text{a}:\text{c}8$ 18. $\text{d}2$.



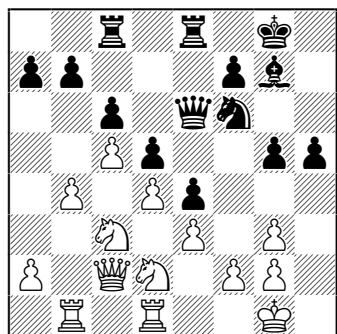
Ситуация выглядит благоприятной для черных: размен белопольных слонов дал им достаточно пространства для маневра, к тому же белые не создали пока каких-либо угроз.

И черные начинают атаку на белого короля, бросая вперед пешку «h».

18...h5. В предыдущем примере Геллер пустил в ход пешку «h» только после предварительных маневров ферзя и коня.

19. $\text{ab}1$ $\text{e}6$. А почему не 19...h4!?, отвлекая соперника от действий на ферзевом фланге?

20. $\text{c}5$ $\text{d}5$.



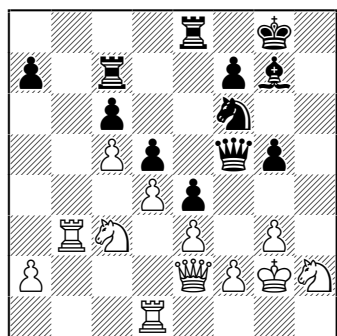
Белые практически заставляют соперника закрыть центр ходом, которого так избегал Геллер в предыдущей партии.

21. b5. Белые же сразу оседлали своего любимого конька: продвижение пешки «b», размен на c6 и захват линии «b».

21... ♖f5 22. bc bc 23. ♘f1. Напористее 23. ♖b7!?

23... ♖c7 24. ♖b3 h4 25. ♖e2 h3. Начинается борьба за пункт f3.

26. ♘h2 hg 27. ♖:g2.



Пока черным не на что жаловаться: ферзевый фланг прикрыт, а на королевском они даже преуспели, заставив соперника перейти

к профилактическим мероприятиям.

27...g4. Продолжение всё той же политики: создание опорного пункта на f3, после чего направить туда коня. Но пока осуществить это непросто: пешка g4 требует защиты.

28. ♖db1 ♖h7 29. ♖b7 ♖:b7 30. ♖:b7. Цель последних ходов белых понятна – седьмая горизонталь. Правда, остается загадкой, почему они не заняли ее сразу. Тем не менее, успехи белых на ферзевом фланге налицо. Но приступать к «сбору урожая» еще рано – надо нейтрализовать угрозы соперника по линии «h».

30...♖h8. В такой игре пассивная оборона на удержание материала ни к чему хорошему не приведет. И черные следуют линии игры, заложенной классиками (см. выше партию Ефима Геллера). Часто атаку на короля вести сложнее, чем наступление на менее значимые объекты, но по своим последствиям она опаснее всех других атак.

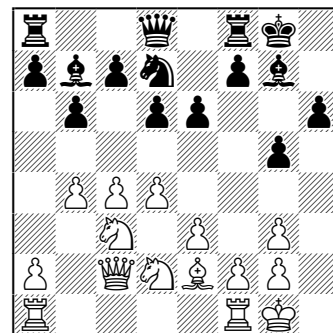
31. ♘b1!? ♖g6 32. ♘d2 ♖:h2+?! Слишком оптимистично! Сильнее 32...♖h5!? 33. ♘df1 ♖f5 34. ♖:a7 ♘h7 35. ♖:g4+ ♖:g4 36. ♘:g4 ♖:g4 37. ♖:f7, – по крайней мере, черные вряд ли бы проиграли.

33. ♖:h2 ♘h7 34. ♖g2 ♘g5 35. ♖c7 ♘f3 36. ♖:c6+ ♘f6 37. ♖d1 ♖h5 38. ♘:f3! gf+ 39. ♖g1. И вся атака черных оказалась простым пшиком: мата нет, а у белых решающий материальный перевес. Черных подвел слишком опти-

мистический взгляд на свою позицию.

И снова об успехах черных. В партии Daloz – Belkhodja (Сопдом 2002) открытая вертикаль «h» вновь была главной артерией атаки черных.

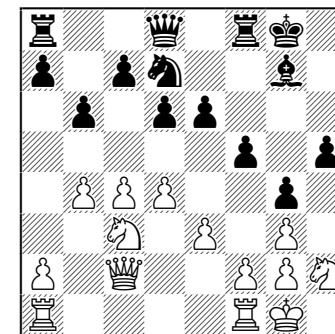
1. d4 d6 2. ♘f3 g6 3. c4 ♘g7 4. ♘c3 ♘f6 5. ♘g5 0-0 6. e3 ♘bd7 7. ♘e2 b6 8. 0-0 ♘b7 9. ♖c2 h6 10. ♘h4 e6 11. b4 g5 12. ♘g3 ♘h5 13. ♘d2 ♘:g3 14. hg.



14...f5 15. ♘f3 ♘:f3 16. ♘:f3. Теперь, после партии, можно сказать, что 16. gf!? было бы очень даже неплохо: белый король получил бы уютное поле g2 и возможность пропустить ладью на h1. Кто-то скажет: если бы да кабы. Но в шахматной практике именно сослагательное наклонение является основой самосовершенствования. Проще говоря, на ошибках учимся, а вот с позиции шахматного историка рассуждения вроде – если бы Шлехтер выиграл 10-ю партию у Ласкера, то не умер бы от голода в 18-м году – не проходят.

16...g4 17. ♘h2. Тормознуть атаку черных можно было путем 17. ♘h4, и если 17...♖e8, то 18. ♘b5, а в случае 17...♘f6 белый конь находит себе другую неплохую стоянку: 18. ♘g6 ♖f7 19. ♘f4.

17...h5!? И снова в бой идет пешка «h» – без нее никуда.



18. ♖fd1 h4 19. gh. Другой путь выстраивания обороны проходит через 19. ♘f1!?

19...♖:h4 20. g3?! А вот это уже выглядит очень подозрительно: в позиции рокировки белого короля появились белые дыры и в отсутствии белопольного слона «это не есть хорошо».

20...♖h6 21. ♖e2 ♖f7 22. ♖f1 ♖h8 23. ♖g2. Белые вроде бы залатали ферзем прорехи в позиции рокировки. Правда, для такой сильной фигуры это не самое достойное занятие.

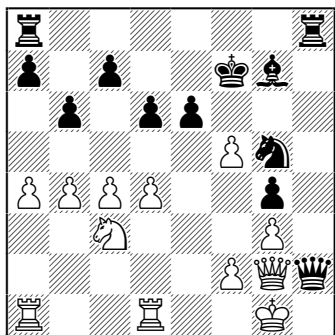
23...♘f6. Альтернатива – строение тяжелых фигур по линии «h».

24. a4 ♘h7 25. e4.

Перегруппироваться белым не удастся, например: 25. ♘f1 ♘g5

26. ♖d2 e5!? 27. de (или 27. d5 e4) 27...de со страшной угрозой 28...e4 с последующим ♗g5-f3+.

25...♗g5 26. ef ♕:h2+!



27. ♕:h2 ♗f3+ 28. ♔f1 ♖:h2.

Белые сдались. Прямолинейная стратегия черных не встретила достойного ответа со стороны белых. И этот факт не относится к разряду «удивительное рядом». Успех беспардонной стратегии черных на королевском фланге никого уже не удивляет.

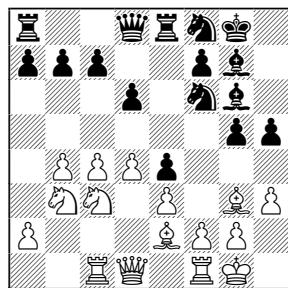
б) у белых сохранился чернополюсный слон

Haik – Neat

Manchester 1981

1. d4 ♗f6 2. c4 g6 3. ♗c3 ♖g7 4. ♗f3 0-0 5. ♖g5 h6 6. ♖h4 d6 7. e3 ♗bd7 8. ♖e2 e5 9. h3 ♖e8 10. ♕c2. В партии Cramling – Dembo (Ohrid 2009) белые образцово вели борьбу до получения решающего перевеса: 10. 0-0 e4 11. ♗d2 g5 12. ♖g3 ♗f8 13. b4 ♖f5. Особенностью этого поединка является отсутствие со стороны черных каких-

либо «телодвижений» на ферзевом фланге, чтобы не давать противнику лишних зацепок для развития наступления на этом фланге. 14. ♖c1 ♖g6 15. ♗b3 h5.



Критический момент. Черные подготовили типичное для их атаки в системе Смыслова продвижение пешки «h». Теперь белые должны решать: надо ли тормозить ее ходом 16. h4 или игнорировать происки черных на королевском фланге и ринуться вперед на противоположном. Белые выбрали второе.

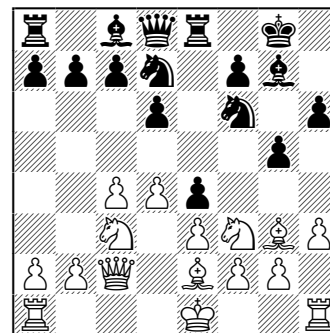
16. a4 h4 17. ♖h2 a6 18. a5. В общем случае белым надо стремиться поскорее вскрыть диагональ h2-b8 – 18. c5!?, и далее: 18...d5 19. ♗a5 ♕c8 20. c6 b6 21. ♗b7 ♖f5 22. ♖e5 ♗8h7, и черные в глухой обороне – не до атаки.

18...♗6h7. И на 18...♕e7 следует 19. c5, и после 19...d5 20. c6 bc 21. ♗a2!? белые приступают к обработке раздробленного ферзевого фланга черных.

19. c5!? d5. Попытка черных атаковать путем 19...f5 белыми в корне пресекается: 20. cd cd 21. ♗d2!? ♗e6 22. ♗c4 ♖f8 23. ♗b6 ♖b8 24. ♗cd5.

20. c6!? bc 21. ♗a2!? f5 22. ♖:c6 f4 23. ef (23. ♖:a6!?) 23...e3. Дальше белые начали чудить. После 24. f5!? черные долго бы не продержались, а так, замутив воду, даже выиграли.

10...g5 11. ♖g3 e4?!



Черные избирают план атаки на королевском фланге с запиранием центра посредством e5-e4, но проводят его очень неудачно. До атаки дело так и не дойдет. В чем причина? Прежде всего, у белых сохранился слон. Важный фактор, но не решающий. Всё дело в порядке ходов. Вернитесь к поединку Шамкович – Геллер и посмотрите, какая там последовательность ходов. После хода в тексте недостаточная незащищенность пешек c7, d6 и e4 позволяет белым захватить инициативу.

12. ♗d2 ♕e7. 12...♗f8 ведет к потере пешки: 13. ♗d:e4 ♗:e4 14. ♗:e4 ♖f5 15. ♖d3 ♖:d4 16. ed ♖:e4 17. ♖:e4 ♕e7 18. f3 f5 19. 0-0-0 fe 20. ♖he1.

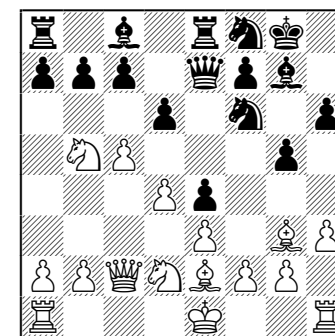
Относительно лучше 12...♗b6, но кому хочется держать коня на

b6. Тем более что после 13. a4 a5 14. ♗b5 белые возобновляют угрозу c4-c5.

13. ♗b5!? ♗f8. И на 13...♗b6 последовало бы 14. c5 dc 15. ♗:c7.

Можно, конечно, вернуться ферзем обратно 13...♕d8, что, в принципе, является потерей темпа, так как после 14. 0-0 a6 15. ♗c3 ♕e7 ходы 14. 0-0 и 14...a6 выглядят неравноценно. После 16. ♖fc1 у черных нелегкий выбор. Плохо 16...♗f8 из-за 17. ♗d5!? Если 16...♗b6, то 17. a4, и ферзевый конь, место которому на королевском фланге, занимает неудачную позицию на b6. Есть еще «окопное» продолжение 16...c6 17. b4 b5 или 17...♗f8, но после 18. a4!? белые набрасываются на ферзевый фланг противника, в то время как наступательные действия черных на королевском фланге находятся только на подготовительном этапе.

14. c5!?



На этом прорыве строится вся игра белых. Видимо, только сейчас у черных спадает пелена с глаз и перед их очами предстает ужа-

сающая слабость пунктов с7 и d6. Тупую защиту 14...♖d8 15. cd cd 16. ♗c7 ♜d7, можно предположить, их душа не принимает. И они пускаются во все тяжкие:

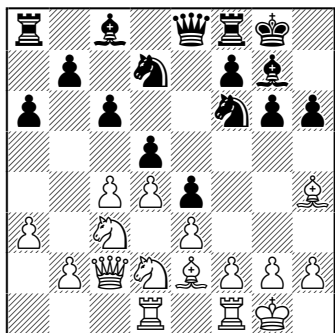
14...dc. Здесь сильнейшим и принципиальным является 15. ♘:c7!? cd 16. ♘:a8 d3 17. ♗c7 ♙d7 18. ♗:b7, и белые должны победить.

Иногда, при проведении атаки на королевском фланге с закрытым центром, черные прибегают к следующей расстановке фигур: ...♗e8 (ферзь уходит от связи), a7-a6 (важный ход в этом плане, так как прикрывает поле b5 от возможного вторжения коня белых), и только потом e5-e4, d6-d5 с дальнейшим наступлением на позицию рокировки белого короля.

Goldenberg – Apicella

France 1991

1. d4 ♘f6 2. c4 g6 3. ♘c3 ♙g7 4. ♘f3 0-0 5. ♙g5 d6 6. e3 ♘bd7 7. ♙e2 c6 8. ♗c2 e5 9. ♜d1 ♗e8 10. 0-0 h6 11. ♙h4 a6 12. a3 e4 13. ♘d2 d5.

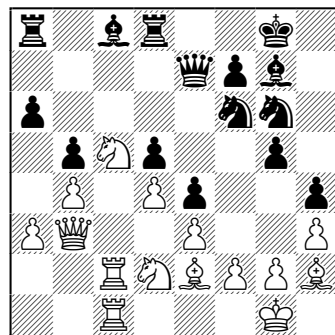


Черные расставили фигуры по указанной выше схеме. Белые выбирают план с вскрытием линии «с», подготавливая вторжение по ней тяжелых фигур.

14. b4 ♗e6 15. ♗b3 g5 16. ♙g3 ♜e8. Освобождая транзитное поле f8 для ферзевого коня.

17. ♜c1 ♘f8 18. ♜c2 ♘g6 19. ♜fc1. Позиция рокировки белых хорошо укреплена и без всяких слабостей. Фигурной атакой дело не решишь, так как все подступы к белому королю перекрыты. И черные начинают пешечное наступление, пытаясь ослабить позицию рокировки белого короля.

19...h5 20. cd cd 21. ♘a4 b5 22. ♘c5 ♗e7 23. h3 h4 24. ♙h2 ♜d8.



Прежде чем продвигать пешку «g», черные защищают пешку d5.

25. a4. Игра белых естественна, как улыбка младенца: ходы напрашиваются сами собой.

25...g4. Уже знакомая нам стратегия черных: атака на королевском фланге, невзирая на материальные потери.

26. ab ab. Черные не захотели пойти на вариант 26...gh 27. ba hg 28. b5, и, наверное, вполне обоснованно: белые пешки «a» и «b» неустойчивы, в то время как черные пешки «g» и «h» заблокированы и служат хорошим прикрытием белому королю.

27. ♙:b5 g3. На 27...gh последовало бы 28. ♙c6 ♗a7 29. b5.

28. fg hg 29. ♙:g3 ♘h5 30. ♙h2 ♗g5 31. ♘h1 ♘g3+ 32. ♙:g3 ♗:g3 33. ♙c6 ♙:h3 34. ♘f1 ♙:g2+ 35. ♜:g2 ♗h3+ 36. ♜h2. До сих пор белые делали сильнейшие ходы. Последний ход не выпускает победу, но уже первый тревожный звоночек. Лучшим ответом является 36. ♘h2!?

36...♗f3+ 37. ♙g1 ♘f4 38. ♙:a8? А это уже просто плохо. После 38. ♗d1! ♘h3+ 39. ♜:h3 ♗:h3 40. ♙:a8 ♜d6 41. ♘:e4! черные могли сдать. После же хода в тексте черные имеют, как минимум, вечный шах.

38...♜d6? Черные потеряли чувство меры и отказываются от вечного шаха 38...♗g4+ 39. ♙h1 ♗f3+ и т. д.

39. ♘e6? Белые продолжают «плыть» в неверном направлении. Быть может цейтнот? Выигрывает 39. ♘e4!

39...♜:e6 40. ♜c8+?? Ну, вот черные и дождались: соперник соблазнился шахом, после которого партию белым не спасти. Правильно 40. ♜c6!? с вероятно ничейным исходом.

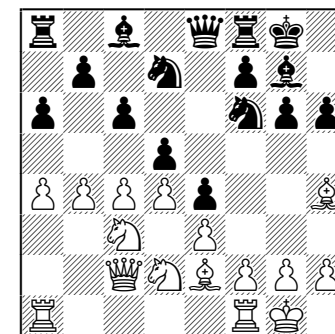
40...♙f8 41. ♜c6 ♙d6. Белые сдались.

В поединке Henderson – Arakhamia-Grant (Grangemouth 2000) поле битвы снова осталось за черными. Упущенные возможности можно объяснить психологическим состоянием соперников, вызванным остротой возникающих позиций:

1. d4 ♘f6 2. c4 g6 3. ♘c3 ♙g7 4. ♙g5 d6 5. e3 0-0 6. ♘f3 ♘bd7 7. ♙e2 e5 8. ♗c2 c6 9. 0-0 h6 10. ♙h4 ♗e8 11. b4 a6. Надо сначала защитить поле b5 от возможного вторжения коня белых.

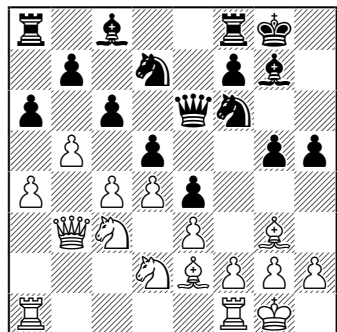
Плохо немедленное 11...e4 из-за 12. ♘d2 d5 13. cd cd (13...♘:d5 14. ♘d:e4 ♘:b4 15. ♗b3) 14. ♘b5 ♗e7 (14...♗d8 15. ♘c7 ♜b8 16. ♘:d5) 15. ♘c7 с решающим преимуществом (Ilandzis – Katsiris, Greece 2006).

12. a4 e4 13. ♘d2 d5.



Черные расставили фигуры по рассматриваемой схеме. Начинается игра наперегонки на разных флангах.

14. b5 ♗e6 15. ♗b3 g5 16. ♙g3 h5.



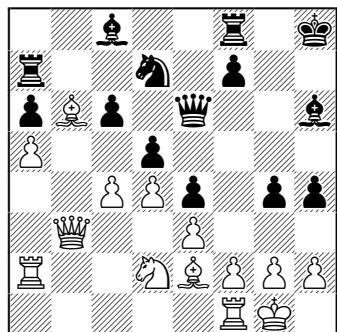
17. a5.

17. h3!?

17...h4 18. g3 h6?! Черные упускают возможность ослабить давление белых на ферзевом фланге: 18...ab 19. cd (19. cb c5!?) 19...d:d5 20. d:d5 cd, хотя и здесь у белых перевес.

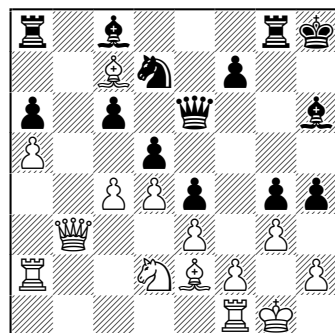
19. a2?! Допускает опасное продвижение черных пешек. Заслуживает внимания профилактическое 19. cd!? cd 20. h3.

19...g4 20. ba ba 21. a4 h8 22. b6 a7 23. d:d7 d:d7 24. b6. 24. cd!? cd 25. c1, не покидая слонем важной диагонали и освобождая поле f1 для коня – вдруг пригодится.



24...a8 25. g3 c7 g8. В промежутке 18–25-го ходов черные достигли заметного прогресса: направили пешки королевского фланга, ладья g8 готова их поддерживать. У белых же пока конкретных угроз нет.

26. g3.



Теперь у черных надежда только на линию «h».

26...g5. Еще, правда, есть план с переводом коня по маршруту f8-h7-g5-f3, но тогда зачем занимать транзитное поле g5?

27. c2 e7 28. cd cd 29. fc1 f5 30. f4 h7 31. c6. 31. c7!? с идеей помешать перегруппировке сил противника.

31...f8?! «В плохом положении всякий ход кажется плохим» С. Тартаковер.

32. d6. После 32. h6+ g7 33. h3!? удовлетворительной защиты за черных не видно.

32...g5 33. f8. И теперь на протяжении трех ходов белые не видят эффектный тактический удар 33. e4!, быстро заканчивающий борьбу.

33...f8 34. c5. 34. e4! de 35. c5.

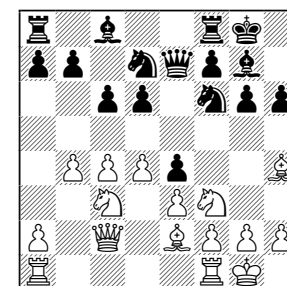
34...e6 35. a6. 35. e4!?

35...fb8 36. a8 b3 37. b3 с выигранной позицией у белых. И тот факт, что белые уступили в этом поединке, не может повлиять на оценку характера борьбы.

Вывод. В партиях с закрытым, после e5-e4, центром черные строят свою игру на «контратаке ante portas» (по выражению С. Тартаковера), то есть наскоком. А что им еще делать в этом варианте? И часто, несмотря на грамотно разыгранный дебют, целеустремленные действия в середине партии, когда кажется, что жар-птица в руках (то ли цейтнот, то ли нервы), белые допускают несколько ошибок, которые приводят их к «летальному исходу». Такая картина развития событий лишней раз служит подтверждением того, что атака черных на короля намного опаснее в психологическом плане наступления белых на ферзевом фланге. Порой белые должны защищаться чуть ли не единственными ходами.

Поединок Moran – Pupo (Cuba 1995) является переходным к следующему разделу. Почему переходным? До сих пор мы рассматривали атаку черных на королевском фланге при закрытом центре, когда белые контратаковали на ферзевом. Мы видели, что порой атаки черных были весьма опасны. А вот при открытых линиях в центре атаковать черным сложнее, так как белые могут контратаковать через центр. И у белых возникла идея (в чью голову она впервые пришла, требует отдельного исследования) при закрытом центре подорвать центральные пешки черных, чтобы иметь возможность действовать в центре, а не надеяться на игру наперегонки на разных флангах. Причем план игры белых, который мы сейчас рассмотрим, особенно эффективен при черном ферзе на линии «e». В этом случае общий контур игры напоминает план Ботвинника в разменном варианте ферзевого гамбита.

1. d4 f6 2. c4 g6 3. c3 g7 4. g5 0-0 5. e3 d6 6. f3 e8. Дополнение к основной партии: 6...h6 7. h4 c6 8. e2 bd7 9. 0-0 e5 10. c2 e7 11. b4 e4.

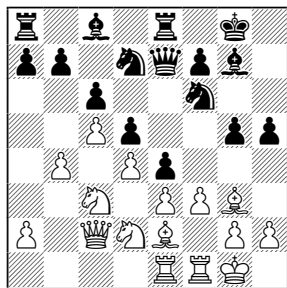


И всё же стратегия игры белых, рассмотренная в этом разделе, должна восторжествовать над «нахрапистой» атакой соперника, которому нечего терять кроме «цепей» их трудной позиции. Тем более, у белых есть запасной путь, рассмотренный в следующей партии.

Черные запирают центр и навостряют лыжи на атаку на королевском фланге, но их планам сбыться не суждено.

12. ♖d2 g5 13. ♔g3 ♜e8 14. ♜ae1!? В отличие от основной партии белые расположили ладьи по линиям «e» и «f», – это связано с жертвой пешки, но убойная сила ладей в этом случае возрастает.

14...h5 15. c5!? d5. Стандартный план игры белых начинается ходом b4-b5, а тут вдруг 16. f3!?



Прекрасная идея белых, заставляющая соперника перейти к оборонительным действиям. Если черные будут играть на удержание пункта e4, то после размена пешками на e4 вскрывается линия «f» и диагональ a2-g8 с перспективами давления на пункт f7. Да и пешку e4 черным будет труднее защищать, так как они лишатся хода ♔c8-f5.

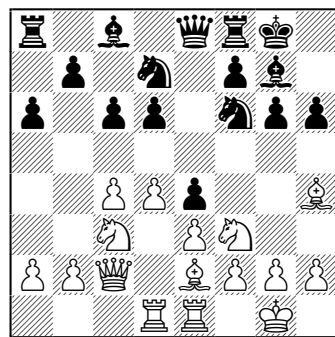
16...ef 17. ♔:f3 g4 18. ♔d1 ♞f8 19. e4! Черных подстерегает еще одна напасть: противостояние черного ферзя и белой ладьи по линии «e».

19...♞:e4 20. ♞d:e4 de 21. ♞:e4 ♔:d4+ 22. ♚h1 ♔e6 23. ♞d6 ♚g5

24. ♚d3!? (белые не размениваются по мелочам вроде 24. ♞:e8) 24... ♚g7 25. ♔b3 ♜e7. Здесь белые сыграли 26. ♞f5, и победили (Ballmann – Schmid, Winterthur 2007). Но самое эффектное и правильное было 26. ♜:e6!! Проверьте, пожалуйста.

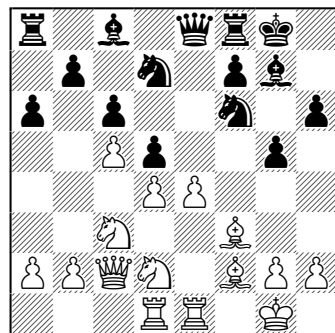
7. ♔e2 e5 8. 0-0 ♞bd7 9. ♚c2 c6 10. ♜ad1 a6 11. ♜fe1. Здесь ладьи расположены уже строго по центру.

11...h6 12. ♔h4 e4.



13. ♞d2 d5 14. f3!? Атака сильного пункта!

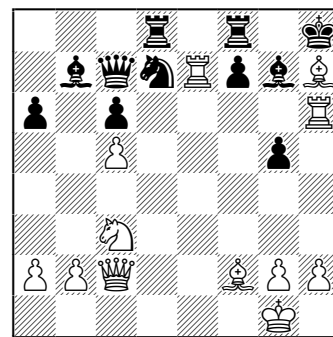
14...g5 15. ♔f2 ef 16. ♔:f3 ♞b6?! (потеря темпа) 17. c5 ♞bd7 18. e4!?



Программный ход в плане белых с целью вскрытия центральных вертикалей, после которого черный ферзь вынужден искать себе новое убежище.

18...de 19. ♞d:e4 ♞:e4 20. ♔:e4 ♚d8 21. d5!? ♚c7 22. dc bc 23. ♜d6. Грянет поворот направо! Смотрите об этом приеме ниже в соответствующем разделе.

23...♔b7 24. ♔h7+ ♚h8 25. ♜e7 ♜ad8 26. ♜:h6!



Предупреждали же! Если белая ладья расположилась на d6, то это значит, что беда бродит где-то рядом с резиденцией черного короля.

26...♔:h6 27. ♔d4+, и черные сложили оружие ввиду следующего варианта:

27...♔g7 28. ♔:g7+ ♚:g7 29. ♚g6+ ♚h8 30. ♚h6 и т. д.

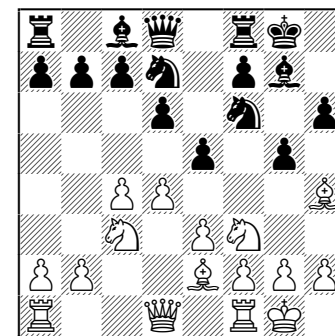
Рассмотренный метод игры белых при атаке черных на королевском фланге (при запертом посредством e5-e4 центре) встречается редко, но метко.

В. В центре есть открытые линии

Как мы видели выше, закрытый центр, несмотря на его особенности, позволяет черным создать опасную атаку. И со стороны белых требуется большая точность, чтобы отразить происки соперника. Другое дело, когда есть открытые линии в центре. В этом случае белые ориентируются на вторжение по ним тяжелых фигур, например, по открытой вертикали «d», чтобы нейтрализовать активную игру соперника на королевском фланге, начатую ходом e5-e4.

В партии Akobian – Bereolos (Chicago 2004) черным так и не удалось развернуть атаку на позицию рокировку белого короля – им пришлось всё время отражать угрозы соперника.

1. d4 ♞f6 2. c4 g6 3. ♞c3 ♔g7 4. ♞f3 0-0 5. ♔g5 d6 6. e3 ♞bd7 7. ♔e2 e5 8. 0-0 h6 9. ♔h4 g5.



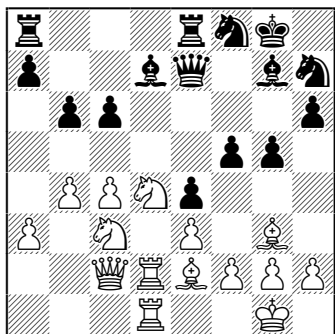
10. de!? de 11. ♔g3 ♚e7. 11... ♞h5 12. ♔:e5 – см. в главе «Глав-

ный маневр черных» или 12. ♘d2 в главе «g4 сбоку – ваших нет».

12. ♖c2 c6. Напомним, что плохо 12... ♘h5? из-за 13. ♘d5 ♖d8 14. ♘:g5 ♖:g5 15. h4!

13. ♘d2 ♖e8 14. a3 b6 15. ♖fd1 e4 16. b4. Неплохо и сразу 16. ♘b3!?, и черным прервать путь белого коня на поля c6 и f5 посредством 16...c5? не удастся из-за угрозы 17. ♗d6 ♖e6 18. ♘b5.

16... ♘f8 17. ♘b3 ♗g4 18. ♘d4 ♗d7 19. ♖d2 ♘6h7 20. ♖ad1 f5.

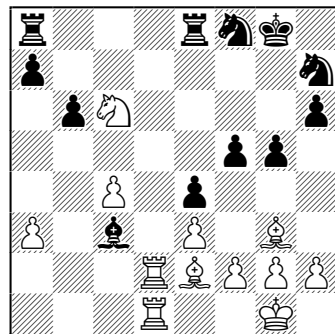


Черным удалось выдвинуть свои пешки на королевском фланге на исходные для наступления позиции, но без поддержки фигур атака начаться не может. У белых же всё готово для операций в центре – одни ладьи по линии «d» только чего стоят.

21. b5 ♖f6. На 21...cb или 21...c5 последовало бы 22. ♘d5.

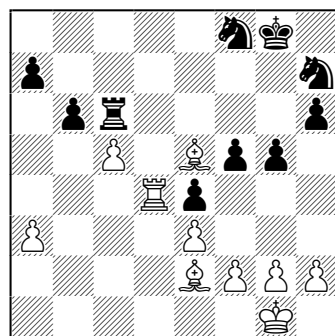
22. bc ♗:c6 23. ♘:c6 ♖:c3. На 23... ♖:c6 последовало бы 24. ♖d6 и дальше в зависимости от ситуации 25. ♘b5 или 25. ♘d5.

24. ♖:c3 ♗:c3.



Своими действиями в центре белые заставили соперника перейти в эндшпиль. У белых солидный перевес, слагающийся из пары слонов, владения линией «d», активного коня, к тому же продвинутые пешки черных требуют защиты. Об атаке черных не может быть и речи.

25. ♖d5 ♖e6 26. ♘d4 (26. ♗d6!?) 26... ♗:d4 27. ♖1:d4 ♖f6 28. ♗e5 ♖c6 29. ♖d6 ♖ac8 30. ♖:c6 ♖:c6 31. c5!?



Этим прекрасным тактическим ударом белые выпускают на оперативный простор белопольного слона. Тактическое обоснование

заключается в том, что после 31...bc 32. ♗c4+ ♘e6 33. ♖d7 не видно как черные могут защититься от ♖g7+.

31... ♘f6 32. ♖d6 ♖:d6 33. ♗:d6 ♘e8. После 33...bc 34. ♗:c5 черные теряют пешку «a», а с ней и всякие шансы на ничью.

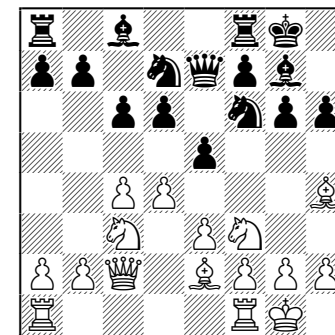
34. ♗c4+ ♖g7 35. ♗e5+ ♖h7 36. c6, и пешка «c» будет стоять черным коня.

Если дела черных складываются неудачно при чернопольном слоне белых, так может быть без него им легче? Посмотрим. В следующем поединке белые придерживаются того же принципа: на фланговую атаку отвечать игрой по центру.

Zaitseva – Gurieli

Ivano-Frankovsk 1981

1. d4 d6 2. ♘f3 ♘f6 3. c4 g6 4. ♘c3 ♗g7 5. ♗g5 0-0 6. e3 ♘bd7 7. ♗e2 h6 8. ♗h4 c6 9. ♖c2 e5 10. 0-0 ♖e7.

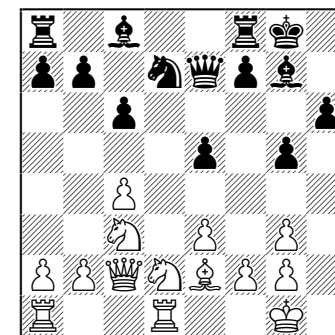


11. de. Белые могли бы сохранить чернопольного слона, играя 11. h3!? См. главу «Белые насту-

пают на ферзевом фланге» (Speelman – Vasiesiu).

11...de 12. ♖fd1. И снова можно сохранить слона, играя 12. ♘d2!? См. главу «Вспомогательные партии» (Смыслов – Янса).

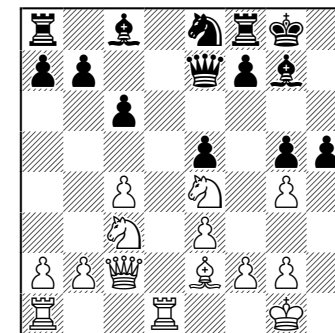
12...g5 13. ♗g3 ♘h5 14. ♘d2 ♘:g3 15. hg.



15... ♘f6. В случае 15...f5 у белых есть удар 16. g4!? См. раздел «g4 сбоку – ваших нет».

16. ♘de4 ♘e8. Если 16... ♘:e4 17. ♘:e4 f5, то 18. ♘d6, занимая мощный форпост на d6. После 17... ♘f5 18. g4 ♗g6 19. ♗d3 шансы белых предпочтительнее.

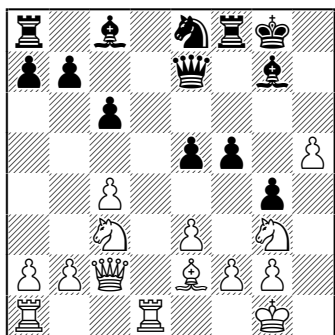
17. g4 h5!?



Черные жертвуют пешку «h», получая взамен возможность оттеснить соперника на королевском фланге и быстро подключить к атаке свои фигуры.

А удержать пешку h5 белым вряд ли удастся.

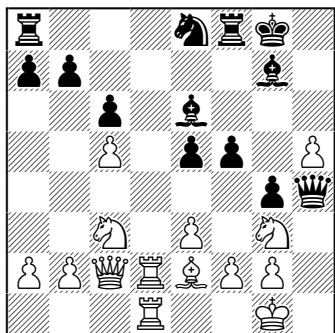
18. gh f5 19. g3 g4.



Черные продолжают надвигать пешки королевского фланга. Чем же ответят белые?

20. d2 ♖h4 21. c5 ♙e6. Прежде чем сыграть 21...f4 черные закрывают диагональ a2-g8, чтобы не было шаха в варианте 22. ♘f1 fe 23. ♙c4+.

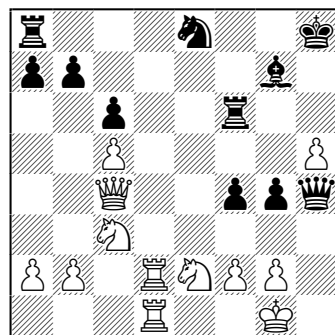
22. ♖ad1.



Белые действуют в соответствии с принципом общей теории шахмат: в ответ на фланговую атаку отвечают игрой в центре. Бросаясь на штурм укреплений собственного короля без пешечного прикрытия, и соответственно в расположении его рокировки появляется много неприкрытых полей. Ладьи белых захватили вертикаль «d» и осью их контратаки обычно является пункт d6 (см. главу «Сакральная сверхценность белых – пункт d6»). В нашем примере белым не пришлось опереться на эту ось, обошлись без нее.

22...f4 23. ef ef 24. ♖e4 ♗f6. После 24...fg 25. ♖:e6+ ♙h8 26. fg у черных нет ничего реального. А вот их король остался без пешечного прикрытия.

25. ♙c4 ♙:c4 26. ♖:c4+ ♙h8 27. ♘ge2.



У белых все фигуры в игре, чего не скажешь о фигурах черных.

27...f3 (Если 27...♖:h5, то 28. ♘:f4) 28. ♘f4 ♙h6 29. ♘g6+ ♗:g6 30. hg ♙:d2 31. ♗:d2 ♘g7 32. gf

♖g5 33. ♗d4 ♖c1+ 34. ♗d1 ♖:b2 35. ♖:g4 ♘e6. Или 35...♖:c3 36. ♖h4+.

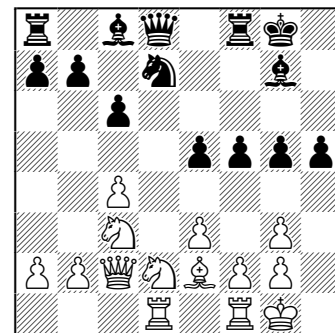
36. ♖h5+ ♙g7 37. ♗d7+. Черные сдались.

В партии **Ruban – J.Polgar** (Groningen 1993) черные снова пошли на жертву пешки «h». Белые не смогли воспользоваться открытой линией «d», а угрозы соперника по открывшейся линии «h» оказались решающими.

1. d4 ♘f6 2. ♘f3 g6 3. c4 ♙g7 4. ♘c3 0-0 5. ♙g5 d6 6. e3 ♘bd7 7. ♙e2 e5 8. 0-0 h6 9. ♙h4 g5 10. ♙g3 ♘h5 11. de ♘:g3 12. hg de 13. ♖c2. 13. g4!? См. главу «g4 сбоку – ваших нет» (Gagunashvili – Nakar).

13...f5 14. ♗ad1 c6 15. ♘d2. И снова очень сильно 15. g4!?, и далее 15...fg 16. ♘h2 g3 (16...h5 17. c5!) 17. fg ♖b6 18. ♘g4 ♗:f1+ (18...h5 19. ♘e4 hg 20. c5 ♖c7 21. ♘:g5) 19. ♗:f1 ♘f8 (Mirzoev – Mamedov, Baku 1998) 20. ♘e4!? с сильной атакой. Подробнее игру с g4!? смотрите в главе «g4 сбоку – ваших нет».

15...h5.



Черные бросают вперед пешки королевского фланга без соответствующей поддержки фигур. И такая психическая атака часто приносит им успех.

16. e4. После 16. ♙:h5 g4 белым пришлось бы, скорее всего, расстаться со слоном, правда, за три пешки. Но характер пешечной структуры удержал белых от такой перспективы, тем более, что пока еще срединная стадия игры.

16...f4 17. gf gf 18. ♙:h5?! Белые решили, что теперь-то пешку можно забрать. Компенсация за пешку у черных налицо: открытые линии «g» и «h», пространственный перевес на королевском фланге.

Белов рекомендует 18. b4!? ♘f6 (18...h4 19. ♙g4) 19. c5 ♖e7 20. ♘c4 h4. У меня эта оценка вызывает сомнения. Если, к примеру, 21. ♘d6. Ну, понимаю, обоюдоострая игра, а отдать предпочтение черным...

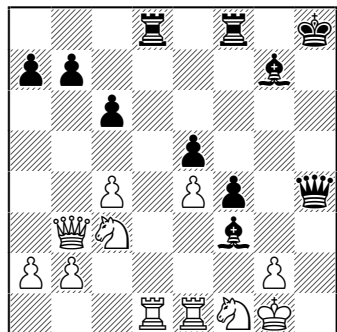
18...♖h4 19. ♙f3. Быть может упорнее 19. ♙e2, требуется доскональный анализ. Но факт – у черных опасная атака.

19...♘f6. Альтернативный план атаки начинается с хода 19...♗f7, при котором черные также владеют инициативой.

20. ♖b3 ♙h8 21. ♗fe1 ♘g4 22. ♙:g4 ♙:g4 23. f3 ♗ad8 24. ♘f1? Ошибка. После 24. ♗e2 белые выстраивали оборонительную линию.

На 24. fg последовало бы 24...♗:d2.

24...♙:f3!



Белого короля защищает один, практически, конь, и вскрытие линии «g» жертвой слона просто напрашивается.

25. gf ♖g8 26. ♘h2 ♕f8+ 27. ♔h1 ♕c5 28. ♗e2 ♖d7! Брать ладью нельзя из-за мата на g1.

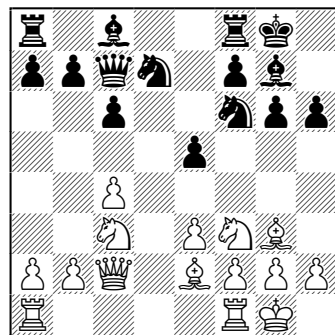
29. ♘a4. После 29...♕f2, с угрозой 30...♗:h2+! и 31...♖h7 мат, белые сдались.

В партии **Weber – Hoi** (Schilde 1973) черные прямолинейным движением пешек «g» и «f» до третьей горизонтали решили исход поединка в свою пользу.

1. d4 ♘f6 2. c4 g6 3. ♘c3 ♕g7 4. ♕g5 h6 5. ♕h4 0-0 6. e3 d6 7. ♘f3 ♘bd7 8. ♗c2 c6 9. ♕e2 ♗c7 10. 0-0 e5 11. de de 12. ♕g3. Последовательнее 12. ♖fd1 чтобы на 12...♘c5 продолжать 13. ♕:f6!? (но не 13. b4 из-за 13...♕f5) 13...♕:f6 14. b4 ♘a6 15. a3 ♕g7 16. c5 ♕e6 17. ♗d6 с оккупацией пункта d6, как было в партии **Blees – Hagesaether** (Gausdal 1993).

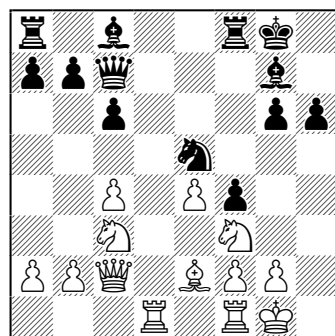
Если белые хотят исключить возможность прыжка черного коня на c5 с последующим ♕c8-f5

они могут сыграть просто 12. b4, и в случае главного маневра черных 12...g5 13. ♕g3 ♘h5 достать «камень из-за пазухи» 14. ♘:g5!



12...♘h5 13. ♘d2 ♘:g3 14. hg f5 15. e4. Чтобы избежать таранной атаки черных пешек, белым надо было решиться на 15. g4 e4 16. gf gf 17. ♗fd1. Впрочем, если бы знал, где упаду, подстелил соломку...

15...f4 16. gf ef 17. ♘f3 ♘e5 18. ♖ad1.

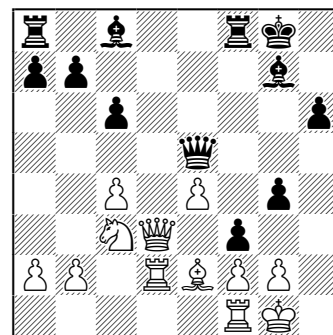


Наступает очередь черных пешек.

18...g5 19. ♘:e5 ♗:e5 20. ♗d3 g4. Теперь на предложение разме-

на ферзей 21. ♗d6 последует просто 21...♗g5 с грозной позицией. И белые решают организовать оборону по второй горизонтали.

21. ♖d2?! f3!



Чаще всего осуществить комбинацию легче, чем создать условия для ее проведения, тем более такой простенькой, как в данном случае.

22. ♕d1. На 22. gf последует 22...gf 23. ♕:f3 ♖:f3 24. ♗:f3 ♗g5+ и т. д.

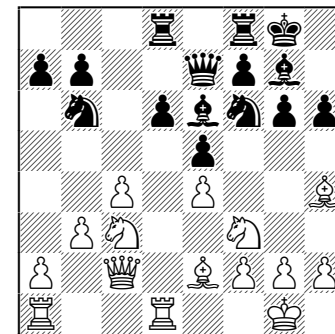
22...♗h5 23. ♖e1 ♕e6 24. ♗f1 ♖ad8 25. ♖:d8 ♖:d8 26. ♕b3. 26. g3 тоже не выход, после 26...♖d2 результат партии не трудно предугадать.

26...g3! Черные сдались.

В партии **Schmidt – Sigurjonsson** (Goglidze Memorial 1974) белые, продвинув пешку «e», утратили контроль над полем f4.

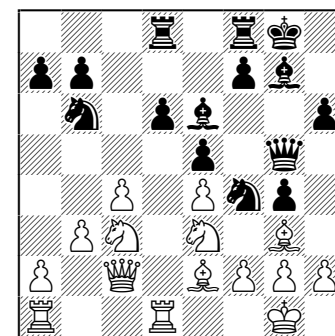
1. ♘f3 ♘f6 2. c4 g6 3. ♘c3 ♕g7 4. d4 0-0 5. ♕g5 h6 6. ♕h4 d6 7. e3 ♘bd7 8. ♗c2 c5 9. ♕e2 cd 10. ♘:d4 ♘b6 11. 0-0. 11. ♖d1!?, и пока нельзя 11...e5 из-за 12. ♘db5.

11...e5 12. ♘f3 ♕e6 13. b3 ♗e7 14. ♖fd1 ♖ad8 15. e4. Если уж белые хотели препятствовать d6-d5, то надо было предварительно обесценить главный маневр черных посредством 15. ♕:f6!?



В этой позиции черные проводят свою главную идею в системе Смыслова, но теперь они могут направить коня на поле f4.

15...g5 16. ♕g3 ♘h5 17. ♘d2 g4 18. ♘f1 ♗g5 19. ♘e3 ♘f4.



В системе Смыслова пешка e3 стережет поле f4 от черных фигур. Конь черных иногда может занять это поле и при пешке e3, но

в редких случаях. А сейчас он без всякого стеснения занял поле f4 и угрожающе навис над позицией рокировки белого короля. Белые, конечно, могут его уничтожить, но тогда вскрывается главная диагональ, а черные пешки «f» и «g» готовы ринуться на вражеского короля.

20. ♖f1 h5 21. ♘f5 ♕:f5 22. e4 d5!? Черные не торопятся с наступлением пешек королевского фланга, а хотят подтянуть к игре ферзевого коня, заодно избавившись от отсталой пешки «d». Кстати, еще линия «d» вскрывается, что, как мы увидим, сыграло решающую роль в атаке черных.

23. cd ♘b:d5 24. ♘:d5 ♘:d5 25. ♕c4 e4! (ведет к захвату вертикали «d») 26. ♖ac1 ♘c3 27. ♖:d8 ♖:d8 (грозит 28... ♖:c1+ и 29... ♘e2+) 28.

♖e1 h4. И только когда все фигуры черных заняли идеальные позиции, в дело вступает пешка «h».

29. ♕c7 ♖d2 30. ♖c1 ♕d4 31. ♕a5 ♖f4 32. ♖f1 h3 33. ♕:c3 ♕:f2+. Черные сдались. Расплата за ослабление пункта f4 была ужасной! С настоящей главой тесно переплетается глава «Белые наступают на ферзевом фланге», в которой тоже есть примеры атаки черных на королевском фланге.

Вывод. Как и при закрытом центре, атака черных на королевском фланге очень опасна. Но, если белые успели вскрыть центральные вертикали, их шансы на контратаку через центр весьма высоки. Главное для них – успеть воспользоваться подвернувшимися возможностями.

IV. РАЗВИТИЕ СЛОНА НА g4

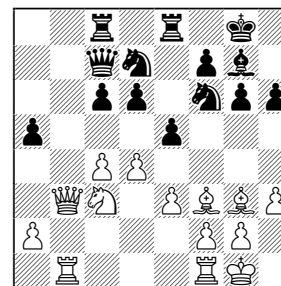
В системе Смыслова черные иногда выводят белопольного слона на g4, добровольно соглашаясь уступить сопернику двух слонов. Если во многих вариантах староиндийской защиты диагональ h1-a8 заперта пешкой e4, то в системе Смыслова она свободна. После размена на f3 белопольный слон белых оказывается на свободной главной диагонали и, контролируя центральные поля e4 и d5, он еще оказывает давление на ферзевый фланг черных. Если рядом с ним расположить чернопольного слона, то перед нами – слоны Горвица, а это страшная сила. Если черным не удастся нейтрализовать преимущества пары слонов, то их ждут нелегкие времена.

В партии **Bogdanovich – Pankrath** (Goerlitz 1998) этого им не удалось...

1. d4 g6 2. ♘f3 ♕g7 3. c4 d6 4. ♘c3 ♘f6 5. ♕g5 0-0 6. e3 c6 7. ♕e2 ♕g4.

8. h3 ♕:f3 9. ♕:f3 ♖a5. И в партии Villamayor – Tan (Singapore 2004) черные не смогли нейтрализовать давление белых слонов: 9... ♘bd7 10. 0-0 ♖e8 11. b4 a5 12. b5 ♖c8 13. ♖b3!? ♖c7 14. bc bc 15.

♖ab1 h6?! (черные гонят слона белых туда, куда он сам стремится) 16. ♕h4 e5 17. ♕g3.



В варианте с развитием черными белопольного слона на g4 позиции близкие к положению на диаграмме возникают очень часто. 17... ♖b8 18. ♖a4 ♖ec8 (после 18... e4 19. ♖:b8 ♘:b8 20. ♕e2 слабость черной пешки c6 передается ее подруге – пешке d6) 19. ♖:b8 ♘:b8 20. c5!? ♕f8 21. ♖c1 ♘fd7 22. cd ♖:d6 (плохо 22... ♕:d6? из-за 23. ♘b5) 23. ♖:a5, и белые довели партию до победы.

10. ♕h4 ♘bd7. Или 10...e5 11. 0-0 ♖b4 12. ♖d3 ♘bd7 (Lewis – Burgess, Plymouth 1989) 13. b3!? с небольшим перевесом у белых.

Заметим, что плохо 12... ♖:b2? (вместо 12... ♘bd7) из-за 13. ♕:f6 ♕:f6 14. ♘e4, и черные вынуждены расстаться со слонem f6, чтобы выволить ферзя из западни.

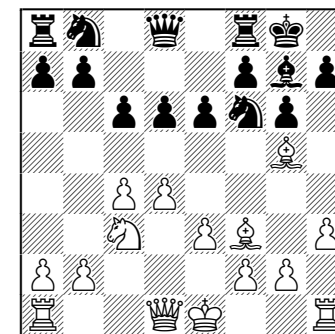
11. ♖d2. В партии Lechtynsky – Musil (Klatovy 1996) белые получили перевес, достигнув позиции «отдаленного удушения» (♕c5+♘d6): 11. a3 e5 12. 0-0 ♖c7 13. ♖c1 ♖ae8 14. ♕g3 ♖h8 15. b4

♘g8 16. de de 17. ♘e4 ♘h6 18. ♘d6 ♖e6 19. c5 ♘f5 20. ♕g4, и можно сказать: игру белые сделали.

11... ♖fe8 12. 0-0 e5 13. ♖fd1 ed 14. ed ♖ad8 15. ♖ab1 a6 16. b4 ♖c7 17. ♕g3 ♘b6 18. c5 ♘c4 19. ♖d3 b5 20. cb ♘:b6 21. ♖:a6. У белых материальный и позиционный перевес, а слоны Горвица на f3 и g3, подобно глазам питона, оказывают парализующее действие на игру черных. А решит исход встречи продвижение проходной пешки «a».

Как видим, два слона белых оказывают сильное давление на позицию черных. Поэтому удивительно, что из поля зрения теоретиков, да и практиков, выпала партия **Smyslov – Donner** (Amsterdam 1971), в которой черные уравнили игру переходом к грюнфельдскому центру. Даже Василий Смыслов спасовал перед неприязнительной игрой соперника.

1. c4 g6 2. ♘c3 ♕g7 3. d4 ♘f6 4. ♕g5 d6 5. e3 0-0 6. ♕e2 c6 7. ♘f3 ♕g4 8. h3 ♕:f3 9. ♕:f3 e6!?



10. 0-0. После 10. ♖b3 ♖b6 11. ♕f4 d5 12. 0-0 возникает позиция из партии Lobron – Pfleger (Germany 1996). Смыслов предпочитает игру при ферзях и пешечной структуре, при которой стариндийский слон черных упирается в стабилизированный центр.

10...d5 11. cd cd. Считается, что такая пешечная структура «убивает» слона g7, и это к выгоде белых. Но чернопольного слона черные могут оживить, переведя его на диагональ a3-f8 и далее на диагональ h2-b8, нейтрализуя чернопольного слона белых. Создавая пешечный клин в центре, черные «деактивируют» слона f3.

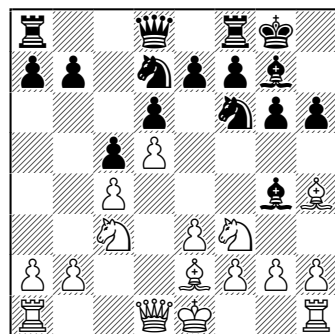
12. ♖b3 ♖d7 13. ♘a4 b6 14. ♖fc1 ♘c6 15. ♘c3 ♖fc8 16. ♕e2 ♖b7 17. ♖d1 ♘e8 18. ♕f4 ♕f8. Слон черных входит в игру, и соперники заключили мир.

В блиц-партии Avrukh – Wojtkiewicz (Internet 2004) белые применили интересный план с разменом белопольных слонов. Идея гроссмейстера Авруха оправдывается особенно в условия пешечной структуры, характерной для защиты Бенони, так как конь белых занимает на поле c4 очень выгодную позицию.

1. d4 ♘f6 2. c4 g6 3. ♘c3 ♕g7 4. ♘f3 0-0 5. ♕g5 c5 6. d5 h6 7. ♕h4 d6 8. e3 ♕g4 9. ♕e2 ♘bd7.

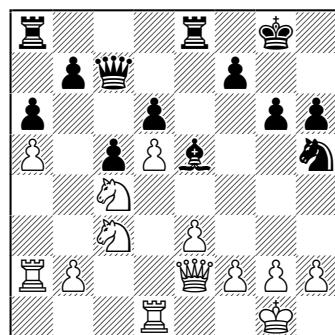
(См. диаграмму)

10. ♘d2!? На 10. 0-0 последует 10...g5 11. ♕g3 ♘h5 с равной игрой.



10...♕:e2 11. ♖:e2 a6 12. a4 ♖b6?! Черные упускают хорошую возможность завязать игру на ферзевом фланге путем 12...b5!?

13. ♖a2 ♖fe8 14. 0-0 e6 15. a5 ♖c7 16. ♖d1 ed 17. cd ♘e5 18. ♕g3 ♘h5 19. ♕:e5!? ♕:e5 20. ♘c4.



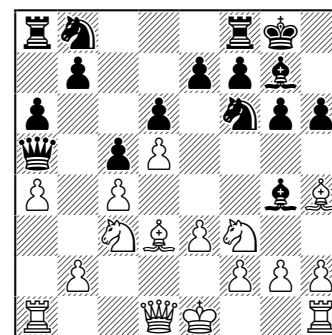
Белые лишили соперника контригры на ферзевом фланге. Теперь они начинают перебрасывать ладьи на линию «b», чтобы оказать давление на пешки b7 и d6.

20...♕g7 21. ♖a3 ♘f6 22. ♖b3 ♘e4 23. ♘:e4 ♖:e4 24. ♖b6 ♖d8 25. ♖d3 ♖ee8 26. g3 h5 27. h4 ♕f6 28. ♖a1 ♖d7 29. ♖a3 ♖b8 30. ♖ab3.

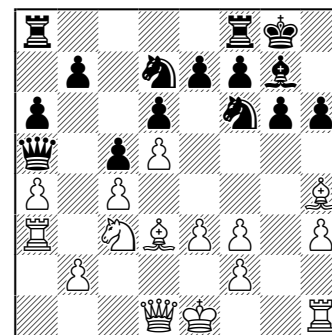
У белых большой позиционный перевес.

Против развития слона на g4 заслуживает внимания план, примененный в партии Akobian – Muhammad (New York 2003).

1. d4 ♘f6 2. c4 g6 3. ♘c3 ♕g7 4. ♘f3 0-0 5. ♕g5 d6 6. e3 h6 7. ♕h4 c5 8. d5 a6 9. a4 ♖a5 10. ♕d3 ♕g4.



11. ♖a3 ♘bd7 12. h3! ♕:f3. Теперь на 13. ♖:f3 может последовать 13...♖b4 14. ♖e2 ♘:d5. Поэтому **13. gf!?**



Что дает белым это сдвоение пешек? Во-первых, для их тяжелых

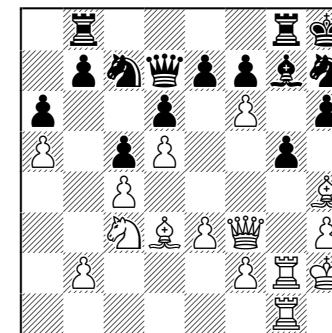
фигур открывается линия «g». Во-вторых, передняя пешка «f» может установить контроль над полями e5 и g5, позволяя пешке f2 прикрыть короля от атаки с ферзевого фланга (в случае прорыва черных на этом фланге) и защищать пешку e3 в случае вскрытия вертикали «e». И в самом конце пешке f2 представится возможность поучаствовать в решающей атаке.

13...♖fe8. Наверное, лучше 13...♘e5!? 14. ♕e2 g5 15. ♕g3 ♘g6, не давая в руки соперника оружие позиционного зажима.

14. f4 ♘f8 15. ♖g1 ♖c7 16. ♖f1. Черным трудно получить контригру, и белые, не форсируя события, спокойно направляют короля в безопасное место. Но неплохо выглядит и план с немедленной атакой: 16. ♕:f6!? ♕:f6 (или 16...ef 17. f5 g5 с упакованным слоном у черных) 17. h4.

16...♖d7 17. ♖f3 ♖h8 18. ♖g2. По-прежнему актуально 18. ♕:f6!? ♕:f6 19. h4 или 19. f5.

18...♘8h7 19. ♖g1 ♖g8 20. ♖h2 ♘e8 21. ♖a1 ♘c7 22. ♖ag1 ♖ae8 23. a5 ♖b8 24. f5 g5 25. f6!?



Ради вскрытия диагонали b1-h7 не жалко и пешки.

25...e5. Не помогает черным и 25...f6 26. ♖h5 или 25...f6 26. ♖g5 hg 27. ♗g5 ♖h6 28. ♗h5 ♗g1 29. ♗f4!

26. ♖f5! Ко всем бедам черных прибавился недостаток пространства для маневра фигур.

26...♗e7 27. ♖g3. Это не просто увод слона из-под боя. Белые, прежде чем приступить к решающей атаке, хотят сковать фигуры соперника защитой пешки d6.

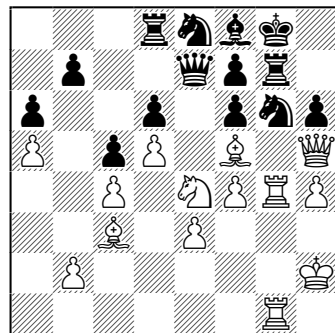
27...♗f8?! Упорнее 27...♗g8, но и в этом случае после 28. h4 b5 29. ab ♗b6 30. ♖f4 ♗b2 31. ♗h5 прямолинейная атака белых на короля соперника «старше» успехов черных на ферзевом фланге.

28. ♖e4 ♗d8 29. ♗h5 ♖g6 30. h4 ♖e8 31. f4. После того, как белые нейтрализовали угрозы соперника по вертикали «e» и спрятали короля в надежное место, пешке f2 отводится роль тарана пешечных укреплений черных.

31...g4. Легко убедиться, что и 31...gh не спасает черных.

32. ♖e1 ♖f8 33. ♗g4 ♗g7 34. ♖c3 ♖g8. Здесь белые могли за-

вершить партию буквально в паре-тройку ходов:



35. ♗h6! ♗h7 36. ♗g6+ fg. 36... ♖g7 37. ♗h7+ ♖f8 38. ♗h8+ ♖h8 39. ♗g8X

37. ♗g6+ ♗g7 38. ♗h7+ ♖f7 39. ♖g6X. Инструктивная партия!

Вывод. Развивая слона на g4, черные соглашаются предоставить сопернику пресловутое преимущество двух слонов. И если они не найдут эффективного выхода из дебюта, как в партии Смыслов – Доннер, то их ждут трудные времена.

V. ДВОЙНОЕ ФИАНКЕТТО

Приверженцам системы Смылова часто приходится сталкиваться с фианкеттированием черными белопольного слона. Нынче двойным фианкетто никого не удивит. Такой способ развития встречается и в других дебютах. При двойном фианкетто ход борьбы в системе Смылова очень похож на игру в других началах, а иногда просто пересекается с ними. Так что специфики здесь немного, но коротенько на нем остановиться надо. Положения для рассмотрения условно разделим на две части: «Статист» (А) и «Диагональ h1-a8 свободна» (В).

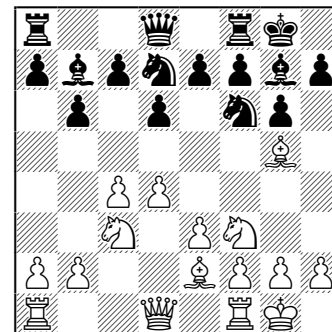
А. Статист

После того, как белопольный слон черных займет поле b7, белые могут запереть главную диагональ ходом d4-d5. И если черные не найдут способ «оживить» его, то он может так и остаться до конца партии «актером заднего плана».

M. Socko – Cherkasova

Swidnica 1998

1. ♖f3 ♖f6 2. d4 g6 3. c4 ♖g7 4. ♖c3 d6 5. ♖g5 0-0 6. e3 ♖bd7 7. ♖e2 b6 8. 0-0 ♖b7.



9. d5. Чаще белые не спешат с этим ходом – ждут c7-c5.

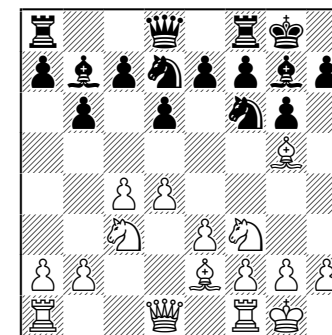
9...c5 10. ♗c2 c6. Или 10...a5!? 11. a3 a4 12. ♖d4 e6.

11. e4 cd 12. ed ♗c8 13. ♗ad1 (подготавливая ♖f3-d4) 13...h6 14. ♖h4 ♖fd7 15. ♖d4 ♗e8 16. b4 ♖a6 17. a3. Ход предыдущей игры требовал тактического решения позиции, а именно оккупации пункта c6: 17. ♖c6!?, и если 17... ♖c6? 18. dc ♖b4, то промежуточное 19. cd!? А 18...♗c6 плохо из-за 19. b5.

17...♖e5 18. ♗b3 g5 19. ♖g3 ♖g6 20. ♖f5 ♖f4 21. ♖:f4 gf 22. ♖g4 ♗d8 23. ♗fe1 с огромным перевесом у белых.

В поединке **Strauss – Gufeld** (USA 1996) слон b7 так и остался «немым свидетелем» драмы, разыгравшейся на королевском фланге.

1. ♖f3 ♖f6 2. c4 g6 3. ♖c3 ♖g7 4. d4 0-0 5. ♖g5 d6 6. e3 ♖bd7 7. ♖e2 b6 8. 0-0 ♖b7.



9. ♗c2 c5 10. ♗ad1. При таком порядке ходов возможны варианты, например: 10...cd с некоторым оживлением белопольного слона. А немедленное 10. d5 исключало бы такую возможность.

10...a6 11. d5 ♗c7 12. e4 ♖e5?! Лично для меня такое решение одного из самых удачных староиндийцев выглядит странным: в общем случае черные испытывают трудности из-за ограничения староиндийского слона. Впрочем, известно каким оптимистом был гроссмейстер Эдуард Гуфельд!

13. ♖e5 de 14. a4 ♖e8. В такой ситуации – это обычный ма-