

ПРОСТЫЕ ПЛАНЫ АТАКИ В ШАХМАТАХ

Фред УИЛСОН

Издатель «Андрей Ельков»
Москва 2018

УДК 794.1
ББК 75.581
У36

Фред Уилсон «Простые планы атаки в шахматах». – М.,
издатель «Андрей Ельков», 2018. – 192 стр.

ISBN 978-5-906254-42-9

Книга Ф. Уилсона, опытного американского преподавателя шахмат, предлагает шахматистам, уже освоившим начала королевской игры, простые рецепты подготовки и ведения победных атак.

Их число минимально, а эффект – на том игровом уровне, где **понимание** шахмат уже имеет значение – не замедлит сказаться. Успешность такого подхода подтверждена долгим опытом преподавания и большим количеством учеников.

Для шахматистов, желающих научиться обыгрывать любителей.

Fred Wilson «Simple Attacking Plans», Mongoose Press, 2015

Фред Уилсон
«Простые планы атаки в шахматах»

Перевод с англ. *Андрей Ельков*
Редактор *Валерий Бронзник*

Формат 84x108 1/32.
Печать офсетная. Бумага офсетная.
e-mail: elkov_andrey@mail.ru
<http://www.elkov.ru>

ISBN 978-5-906254-42-9

© Фред Уилсон, 2018
© Издатель А. Ельков, 2018

СОДЕРЖАНИЕ

ВСТУПЛЕНИЕ	5
1. Дэвиссон – Перловиц, США 2008.....	7
2. Уэйтли – ученик 6-го класса, Нью-Йорк 1999.....	9
3. Парма – Косомара, Врнячка Баня 1962.....	13
4. Браун – Беллон, Лас-Пальмас 1977.....	18
ИЗБРАННЫЕ ПАРТИИ	25
5. Россолимо – Уинсер, Гастингс 1949-50	25
6. Уайтхед – Байасас, Лоун-Пайн 1977	32
7. И. Гуревич – Каранья, Нью-Йорк 1987	38
8. Горовиц – Кибберман, Варшава (ол) 1935	44
9. Андонов – Ватсон, Сент-Джон 1988.....	50
10. Палау – Кольсте, Лондон (ол) 1927	56
11. «Lena» – Тамбурро, ИСС 2009	60
ЖЕРТВА ГРЕКО ИЛИ «ДАНАЙСКИЙ» ДАР	67
12. Альберстон – Любитель, Нью-Йорк 1986.....	67
13. Роде – Любитель, Нью-Йорк 2008	69
14. Кюнрих – Уилсон, Нью-Йорк 1966.....	71
15. Уилсон – Темпл, Нью-Йорк 1996.....	77
АТАКА НА РОКИРОВАВШЕГО КОРОЛЯ ПРИ ФИАНКЕТТО	81
16. Темпл – Эндрюс, Нью-Йорк 1996.....	81
17. Темпл – Петерсон, Нью-Йорк 1997.....	87
18. Уилсон – Табакман, Нью-Йорк 1997	88
19. Адамс – Мартин, Лондон 2003.....	92
20. Виник – Джозеф, Нью-Йорк 2002	97
21. Ларсен – Корчной, Брюссель 1987	101

ЕЩЕ ПАРТИИ	107
22. Норман-Хансен – Тартаковер, Копенгаген 1923...	107
23. Бауэр – Кауфман, Фоксвудс-опен 1999.....	113
24. Шрейд – Керр, Нью-Йорк 2001.....	121
25. Таубенгауз – Винавер, Варшава 1900.....	128
26. Мароци – Барделебен, Бармен 1905.....	132
27. Уилсон – О’Киф, Нью-Йорк 2001.....	136
28. Уилсон – Коппель, Нью-Йорк 1966.....	146
29. Бонин – Привман, Нью-Йорк 2000.....	150
30. Галдунц – Катц, Калви 2004.....	151
31. Трофф – Народицкий, Сент-Луис 2011.....	156
32. Хаммер – Карлсен, Халкидики 2003.....	161
33. Эпштейн – Михевц, Элиста (ол) 1998.....	166
34. Хесс – Сполман, Крит 2004.....	171
ОТВЛЕЧЕНИЕ	
ИЛИ УНИЧТОЖЕНИЕ ЗАЩИТНИКА	177
35. Шипман – Леви, Нью-Йорк 1965.....	177
36. Кристол – Морозова, СССР 1966.....	182
37. Лолли – дель Рио, Модена 1755.....	185
<i>Благодарности</i>	191
<i>Указатель дебютов</i>	192

ВСТУПЛЕНИЕ

*Методическое мышление приносит в шахматах
больше пользы, чем вдохновение.*
–Сесил Парди

*Вам не нужен план,
если поражение вас не огорчает.*
–Брюс Пандольфини

*Большинство шахматистов упускает свои шансы,
потому что их поиск им кажется работой.*
–да простит меня Томас Эдисон

Эта книга адресована прежде всего тем шахматистам, кто «не знает, что они делают и почему»... но хотят узнать! Если вы уже играете некоторое время в шахматы и полагаете, что обладаете известным талантом, но часто губите позиции, которые вам кажутся очень хорошими – или даже выигранными, тогда читайте дальше. Мне бы даже хотелось думать, что вы открыли эту книгу, поскольку пришли к пониманию: *шахматы – не просто случайная серия тактических возможностей*, и полны решимости изучить некоторые фундаментальные агрессивные планы и схемы. Другими словами, вам окончательно и бесповоротно надоело заново изобретать велосипед в каждой новой партии!

За мои более чем тридцать лет игры в шахматы и обучения им других, в течение которых мне удалось достичь «мастерского» рейтинга и в классических (турнирных), и в быстрых шахматах, я пришел к убеждению, что есть

всего лишь четыре существенные, даже примитивные концепции (они же рецепты), которые нужно изучить и накрепко усвоить, чтобы научиться играть в успешные атакующие шахматы. Вот они:

- В дебюте при первой возможности безжалостно атакуй слабые пункты f7 (f2).
- Самые успешные атаки на королевском фланге после (короткой рокировки соперника) направлены против пунктов h7 (h2), и им часто предшествует уничтожение или отвлечение их защитников.
- Если король вашего противника остался в центре, делай всё возможное для того, чтобы открыть и захватить *вертикаль «e»*, а иногда – дополнительно – и *вертикаль «d»*!
- Если возможно, нацеливай все свои фигуры на короля противника!

Я, конечно, понимаю, что вам не всегда удастся использовать все свои фигуры в атаке, но идею вы уловили – используйте в атаке столько фигур, сколько максимально возможно. В конце концов, если ваши атакующие фигуры численно превзойдут защищающиеся, разве не подсказывает здравый смысл, что превосходящие силы должны победить?

Рассмотрим следующие четыре примера на предмет того, как эти атакующие идеи выглядят на практике.

1. Шотландская партия

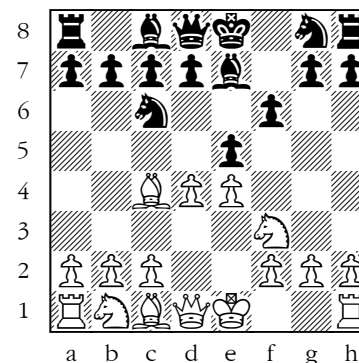
Ричард Дэвиссон – Майкл Перловиц

США 2008, чемпионат среди любителей

1. e4	e5
2. ♖f3	♞c6
3. d4	f6?

Ход ужасный, хотя и выглядит внешне логично, – его часто делают неопытные игроки. Помимо вскрытия диагонали a2-g8, что затруднит черным рокировку, он также отнимает лучшее поле у королевского коня. Как правило, в открытых дебютах (1. e4 e5) *в случае раннего d2-d4 черным почти всегда следует менять пешки в случаях, когда белые не могут в ответ забрать пешкой.*

4. ♙c4! ♞e7??



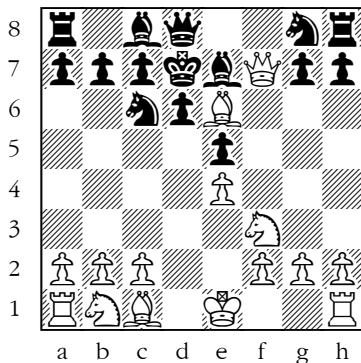
Хотя у этого хода есть даже конкретная идея, он является грубым просмотром. Похоже, черных беспокоила угроза 5. dxe5 fxe5 6. ♞g5, но защищаться от этого нужно было путём 4...d6 с явно худшей, но всё же игровой пози-

цией, в то время как 4...♙e7 – ужасная ошибкой. Почему??

5. dxe5! fxe5
6. ♖d5! ...

Удар по болевой точке – пункту f7! Белые, которыми руководил сильный игрок «научного» склада, увидел, что у черных нет приемлемого способа защитить поле f7, и ожидал 6...♘h6 7. ♙xh6 ♖f8 8. ♙xg7 с легко выигранной позицией. И он был приятно удивлен, когда противник ответил...

6. ... d6??
7. ♖f7+ ♙d7
8. ♙e6!#



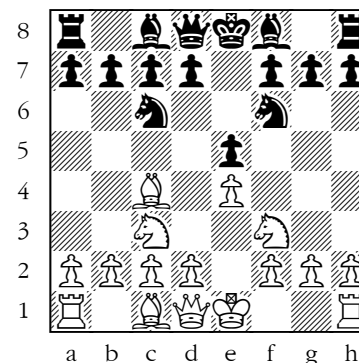
Я окрестил эту партию «мат в восемь ходов» и часто использую ее при работе с учениками. Редко можно увидеть более сокрушительный пример *батареи* ферзь + слон, взявшей в дебюте поле f7 под свой полный контроль. Добавим, что Ричард *знал, что и где ему искать*.

2. Дебют четырех коней («вилочный трюк»)

Джон Уэйтли – ученик 6-го класса

Нью-Йорк 1999, школьный турнир

1. e4 e5
2. ♘f3 ♘f6
3. ♘c3 ♘c6
4. ♙c4(?) ...



Хотя, строго говоря, ход не является ошибкой (и его часто делают!), но он позволяет черным добиться равенства с помощью простого тактического трюка, а кроме того, выход слона, очевидно, слабее, чем 4. d4 или 4. ♙b5.

4. ... ♗xe4!

Обычно становится «холодным душем» для белых, которые почти всегда реагируют быстро и... плохо, отвечая 5. ♗xe4 d5! (пуанта «вилочного трюка») 6. ♙xd5? (лучшим является 6. ♙d3, сохраняя *двух слонов*) 6...♖xd5, и у черных *два слона* и чуть лучший контроль над центром. Интересно отметить, что иногда, когда на эту вилку попадает обладатель школой игрок, то он пытается вер-

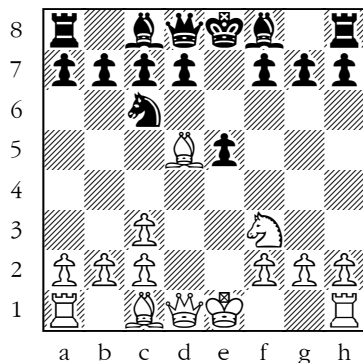
нуть пешку с помощью контр-комбинации 5. ♔xf7+?! ♔xf7 6. ♘xe4, хотя после 6...d5! 7. ♘fg5+ ♔g8 8. ♗f3 ♗d7! у черных всё равно лучше.

Джон, на тот момент сильный и обладающий «школой» игрок, многого в дебютной теории не знал и если попадался на незнакомый вариант, обычно не спешил и пытался глубоко вникнуть в положение на доске. Надо отдать ему должное, он нашел третий «игровой» ответ для белых, который я прежде не видел.

5. ♔d5?! ♘xc3

Возможно, лучшим для черных является 5...♘f6!, так как после 6. ♔xc6 dxc6 7. ♘xe5 ♔c5 у них инициатива и два слона.

6. dxc3 ...



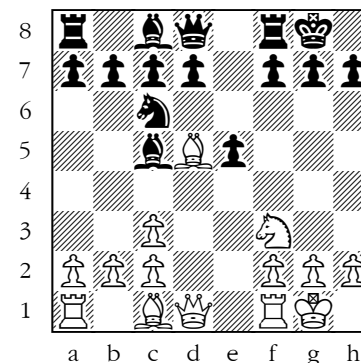
6. ... ♔c5?

6...♔e7 безопаснее, так как предупреждает все угрозы белых, возможные в связи с ходом ♘g5. Теперь белые при желании могут вернуть пешку путем 7. ♔xf7+!?, хотя после

7...♔xf7 8. ♗d5+ ♔f8 9. ♗xc5+ d6 10. ♗c4 позиция неясная.

Отметим, что 7. ♘g5! (после 6...♔c5) ведет к серьезным осложнениям, которые в пользу белых после 7...♗f6! 8. ♔xf7+ ♔f8 9. 0-0! Ход Джона, впрочем, тоже неплох.

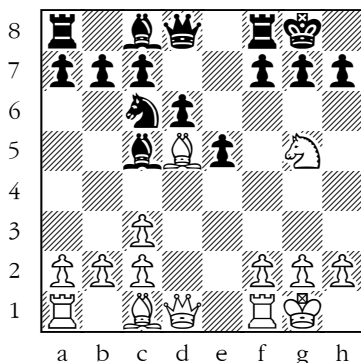
7. 0-0 0-0



Это был, вероятно, лучший выбор черных, хотя теперь белые могут начать сильную атаку. Каким образом?

8. ♘g5! d6??

Черные, а ими руководил более опытный и с бóльшим рейтингом юниор, уже сделавшие пару не самых лучших ходов в этой партии, теперь допускают настоящий ляпсус. Возможно, они полагали, что противник, попавший в «книжную ловушку» и даже отказавшийся отыгрывать пешку, – просто «птенчик». Правильно 8...♔e7, хотя после 9. ♗h5 ♔xg5 10. ♔xg5 ♗e8 11. f4! у белых за пешку опасная инициатива (наименьшее зло здесь – отдача материала: 11...♔e7! 12. ♔xe7 ♗xe7 13. ♗xe5 ♗c5+ 14. ♗d4 ♗xd4+ 15. cxd4 d6 16. ♖ae1 с перевесом у белых в эндшпиле). Как Джон наказал черных за беззаботность?



9. ♔h5! h6 (вынужденно)
 10. ♘xf7 ♖xf7
 11. ♙xf7+ ♔h8??

Финальная ошибка. Правильно 11...♔f8, хотя после 12. ♙d5 у черных качество меньше при плохой позиции.

12. ♙xh6 ♔f6

Дети никогда не сдаются.

13. ♙g5+ ♔h6
 14. ♙xh6 ♙f5
 15. ♔xf5 ♖f8
 16. ♙xg7+ ♔xg7
 17. ♔g6+ ♔h8
 18. ♔h6#

Мораль: никогда не относитесь с пренебрежением к своему противнику!

Вы, возможно, обратили внимание, что в обеих партиях выигрывающим ударом был *длинный и сильный ход ферзем*. На самом деле, из моих четырех базовых атакую-

щих концепций следует почти непреложно, что *наиболее успешные атаки требуют для своей реализации длинного хода ферзем*. Новые примеры на сказанное – как для белых, так и для черных – вы будете встречать на протяжении всей книги.

Следующие две партии несколько более сложные и замысловатые, так как победителями в них были гроссмейстеры, а проигравшими – международными мастерами (на тот момент).

3. Сицилианская защита, вариант Нимцовича

Б. Парма – В. Косомара

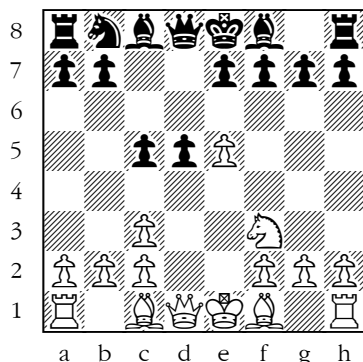
Врнячка Баня 1962, 18-й чемпионат Югославии

1. e4 c5
 2. ♘f3 ♘f6

Необычный вариант, цель которого – спровоцировать следующий ход белых, у которых, впрочем, есть хорошее (также) продолжение 3. ♘c3.

3. e5 ♘d5
 4. ♘c3 ♘xc3
 5. dxc3 d5

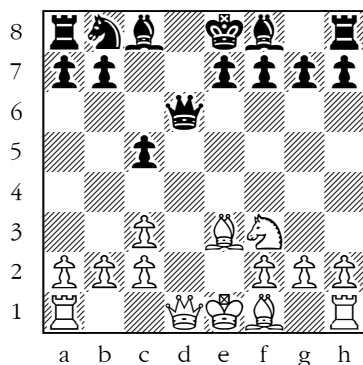
Чаще играют 5...♘c6, но после 6. ♙f4 e6 7. ♔d2 ♔c7 8. 0-0-0 у белых преимущество, так как позиция черных несколько стеснена. Поэтому последний ход черных, цель которого – взять под контроль важные центральные поля, имеет под собой основания; и, действительно, у белых есть только один ответ, который позволяет им удерживать некоторый перевес. Какой?



6. exd6! ...

Конечно, взятие на проходе – единственный способ создать черным какие-то проблемы. Если 6...exd6, то после 7. ♘c4 превосходство белых в развитии плюс полный контроль над пунктом d5 составят ясное преимущество.

6. ... ♙xd6
7. ♘e3! ...



Интересно отметить, что мы уже отошли от «теории», так как этой позиции, достигнутой разумными хода-

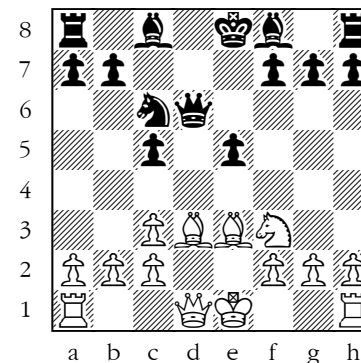
ми с обеих сторон, нет ни в *Modern Chess Openings*, 14-е изд. (1999), ни в энциклопедической книге *Nunn's Chess Openings* (1999). Правда Нанн в краткой сноске предлагает 7. ♙xd6 exd6 8. ♘f4 с преимуществом у белых, но гроссмейстер Бруно Парма долго и пристально изучал эту возможность и решил, что хочет большего. Теперь на вопрос о том, сохранять ферзей или нет, очередь отвечать черным, но они, вероятно, отказались от этого размена из-за опасения, что у белых будет преимущество в развитии после 7...♙xd1+ 8. ♖xd1 e6. И всё же это был их лучший шанс, так как после ...

7. ... ♘c6

...возможности поиграть без ферзей им уже не дали!

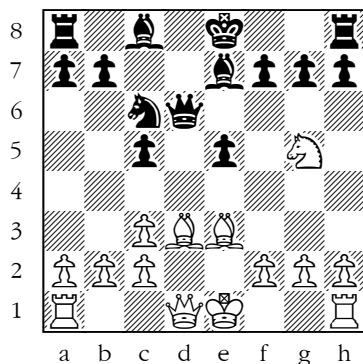
8. ♘d3! e5?

Ход разрыхляет позицию черных и ослабляет их контроль над важными белыми полями. Осмотрительнее 8...e6. Каким образом белые развили атаку?



9. ♘g5! ♘e7

Помимо знания, когда **МОЖНО** ходить «одной и той же фигурой дважды в дебюте», гроссмейстеры также понимают, как начинать наступление! И как же это сделал гроссмейстер Парма?

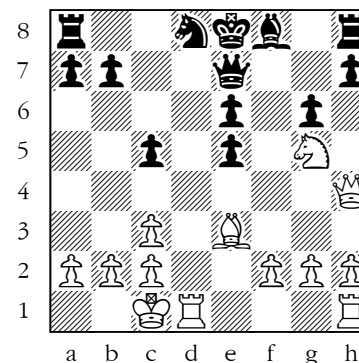


10. ♖h5! g6
 11. ♖h6 ♙f8
 12. ♖h4 ♖e7
 13. ♙c4! ...

Устанавливая слона на ослабленную диагональ.

13. ... ♞d8
 14. 0-0-0 ♙e6
 15. ♙xe6 fxe6

Последний ход черных был вынужденным, так как 15...♞xe6?? 16. ♖a4+ проигрывает сразу. (Помните о необходимости *всегда искать длинный, сильный ход ферзем!*) И всё же, хотя черные едва способны двигаться, может показаться, что их позиция еще держится. Какой план нашел Парма, чтобы осуществить решающее вторжение?



16. ♖d2! ...

Белые прорываются, просто сдвигая ладьи по *линии «d»*. Король черных застрял в центре и ему уже не спастись.

16. ... ♞c6
 17. ♖hd1 h6
 18. ♖h3! 1-0

Конь неприкосновенен, так как 18...hxg5 ведет к потере ладьи. А если 18...♞d8, защищая пункт e6, то 19. ♞e4!, угрожая как 20. ♙xc5, так и 20. ♞d6+, сокрушая противника.

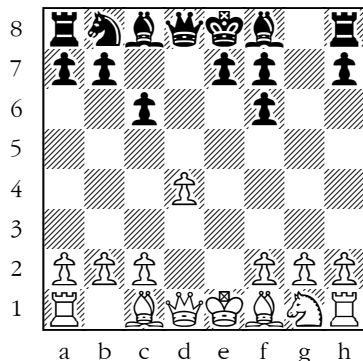
Наш следующий пример – блестящий и крайне поучительный, но, что удивительно, малоизвестный шедевр атаки на рокировавшего короля за авторством шестикратного чемпиона США гроссмейстера Уолтера Брауна. В этой партии Браун объединил пару «наших» атакующих идей со значительно более сложной: *жертвы часто необходимы для подрыва пешечного барьера, защищающего короля противника.*

4. Защита Каро-Канн, вариант Бронштейна-Ларсена

У. Браун – Х. Беллон

Лас-Пальмас 1977

- | | |
|---------|------|
| 1. e4 | c6 |
| 2. d4 | d5 |
| 3. ♘c3 | dxe4 |
| 4. ♘xe4 | ♘f6 |
| 5. ♘xf6 | gxf6 |

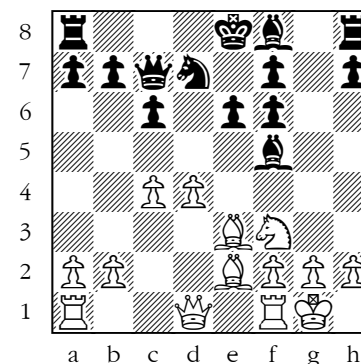


Вариант радикального свойства в этой обычно «супер-надежной» защите, который часто применяли в 1950-60-х годах Давид Бронштейн и Бент Ларсен, два наиболее бескомпромиссных гроссмейстера той эпохи. Черные соглашаются на поврежденную пешечную структуру в обмен на возникновение дисбалансированной позиции, в которой они могут получить некоторые шансы на атаку по вертикали «g», если белые рокируют в короткую сторону.

Современная дебютная теория рекомендует белым fianкеттировать своего королевского слона в варианте 6. c3 ♗f5 7. ♘f3 ♖c7 8. g3 ♘d7 9. ♗g2 0-0-0 10. 0-0, и их шансы на атаку выше, чем у противника. Идея Уолтера

Брауна быстро развить фигуры и захватить пространство в центре путем c2-c4 также вполне здравая.

- | | |
|---------|-----|
| 6. ♗e2 | ♗f5 |
| 7. ♘f3 | ♖c7 |
| 8. 0-0 | e6 |
| 9. c4! | ♘d7 |
| 10. ♗e3 | ... |



Следующий ход черных ошибочен, так как позволяет сопернику с выигрышем темпа оставить их в стесненном положении; в то же время 10...0-0-0 выглядит рискованным ввиду 11. ♖a4! с последующим b2-b4. Возможно, 10...♗e7 самое безопасное.

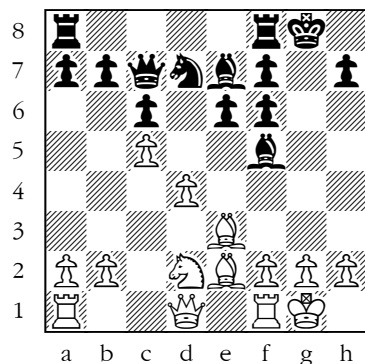
- | | |
|----------|------|
| 10. ... | ♗d6? |
| 11. c5 | ♗e7 |
| 12. ♘d2! | ... |

В преддверии интересного атакующего плана, если черные рокируют в короткую сторону – какого именно, мы скоро увидим. А в случае 12...0-0-0 у белых сохраняется возможность 13. ♖a4 ♗b8 14. b4 с серьезной инициативой.

12. ...

0-0

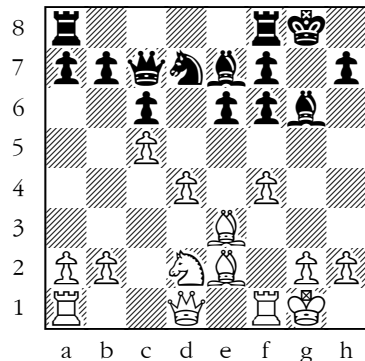
Так как же Уолтер Браун начал реализацию своего замысла?



13. f4!

♘g6

Последний ход черных был вынужденным, так как противник угрожал поймать слона путем 14. g4! и далее 15. f5. Как теперь белым открыть новые линии для своих фигур и еще более расшатать пешечный барьер перед вражеским королем?



14. f5!

♙xf5

15. ♖xf5!

...

Эта жертва – единственное логическое продолжение предыдущего хода, и она очень поучительна именно потому, что *не может быть* рассчитана до конца! Но обратите внимание, – Браун должен был предвидеть, что *вскоре все его фигуры будут нацелены на черного короля, в результате чего белые получат яростную инициативу*. Именно способность *правильно оценивать* позиции, достигаемые при конкретном расчете, отличает мастера от любителя.

15. ...

exf5

16. ♘d3

♖fe8

17. ♘xf5

♘f8

18. ♘e4!

♙h8

19. ♗h5!

♘g6

20. ♖f1?!

...

Сама по себе идея перевода ладьи на королевский фланг абсолютно правильная, но вначале надо было сыграть 20. b4, не давая черному ферзю выскочить на a5.

20...

♖g8?

Беллон не использует упущение соперника. Необходимо было 20... ♗a5!, и нельзя 21. ♖f3 – в партии эта идея принесла белым победу – ввиду 21... ♗e1+, и выигрывают черные! Правильно 21. a3 (уводя пешку из-под боя) со сложной позицией.

21. ♖f3

...

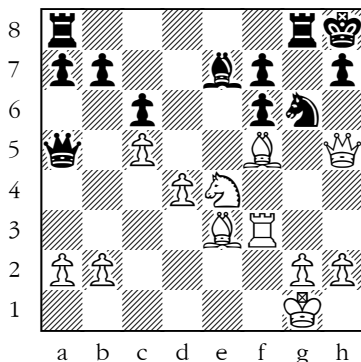
Ход по меньшей мере сомнительный, верно 21. b4!.

21...

♖a5??

Проигрывающая ошибка; следовало продолжать 21... ♖g7. Однако, после 22. ♔h6 черные должны будут вернуть качество, оставаясь в худшей позиции, ибо если сыграть 22... ♖7g8?, то 23. ♖h3 ♖d8 (на 23... ♖a5 выигрывает 24. ♔d2) 24. ♔f8! ♖xd4+ 25. ♔h1 ♗xf8 26. ♖xh7+! и мат на следующем ходу.

Как Браун завершил свою красивую атаку?



22. ♖xh7+!!

1-0

22... ♔xh7 23. ♖h3+ ♔g7 24. ♔h6+ ♔h8 25. ♔f8+, и мат на следующем ходу. Тот тип концовки, о котором мы все мечтаем – жертва ферзя, форсирующая мат, полное и чистое воплощение темы *дух торжествует над материей* в шахматах. И всё же, помните, как Браун этого достиг: используя главным образом инициативу и не поддающуюся точному расчету жертву, которая серьезно ослабила королевский фланг Беллона, одновременно *методически нацеливая все свои фигуры против неприятельского короля*. Он не прибегал ни к какой «магии», но просто применил неко-

торые базовые атакующие концепции, которыми вы тоже можете овладеть через изучение этой книги и практику.

Также важно помнить, что если некоторые, невероятно сильные компьютерные программы способны пережить атаку Брауна, то ваши противники – нет! Они не «супер-гроссмейстеры», а игроки, похожие на вас, которым намного проще атаковать (или, по крайней мере, сохранить баланс), чем защищаться против опасной и хорошо спланированной агрессии.

Я уверен, что после изучения прокомментированных партий из этой книги вы научитесь понимать, когда ситуация созрела для начала простых, базовых атакующих планов и как методически – и, конечно, творчески – их реализовывать.

Итак дадим сводный перечень фундаментальных атакующих мотивов, реализацию которых вы не раз встретите в партиях этой книги:

В дебюте необходимо:

- Всегда искать возможность «ударить» по пунктам f7 или f2.
- Неустанно стремиться к вскрытию линий «e» и/или «d», если король противника (в отличие от нашего!) застрял в центре.

Рекомендации для *миттельшпиля*:

- При атаке на позицию короткой рокировки часто имеет смысл брать на мушку пункты h7/h2 (а при длинной, соответственно, на a7/a2).